

LOHILAHTI – MUINAISTEN JÄÄJÄRVIEN PURKAUSUOMA

LOHILAHTI – A DISCHARGE OUTLET FOR ANCIENT ICE LAKES

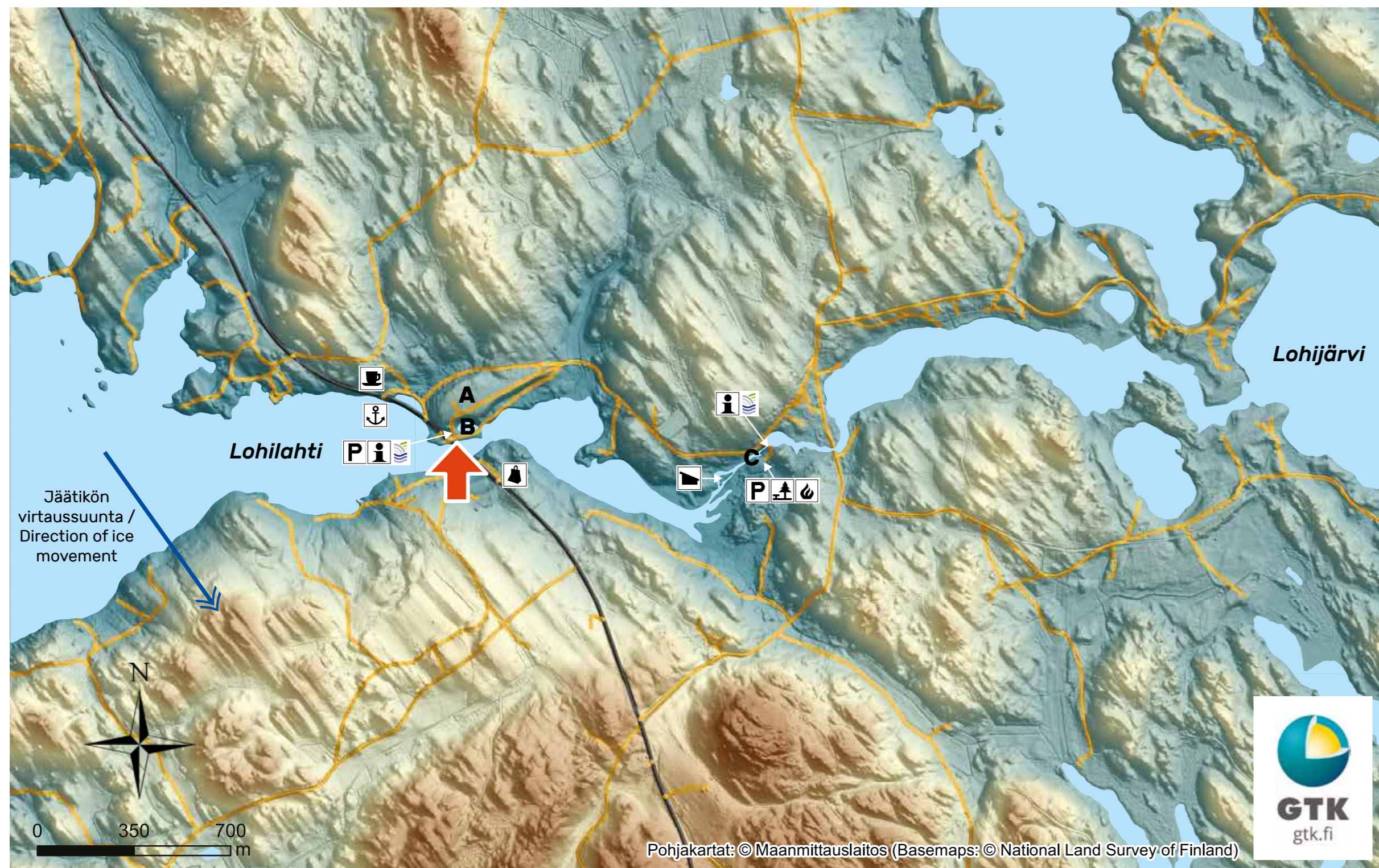
Jääkauden loppuvaiheessa noin 11 600 vuotta sitten sulavan mannerjäätikön reuna sijaitsi nykyisen Saimaan alueella. Jäätikön edustalla lainehti tuolloin Baltian jäätikön sulamisvesistä muodostunut suuri makean veden alta. Jäätikön reunan edelleen vetäytyessä avautui Keski-Ruotsissa valtameriyhteys Yoldiamereen, minkä seurauksena veden pinta laski Saimaan seudulla ja alueelle muodostui jään reunaan patoutuneita paikallisia jäätiköitä. Jäätikön reuna-aseman ollessa Lohilahden alueella, paljastui jäätikön alta uusia väyliä sulamisvesille. Vesi virtasi leveällä alueella useita reittejä pitkin, ja virtaavan veden kuljettama hiekkavaltaisen maa-aines kerrostui Salmenkankaan deltaxi eli suistoksi. Lohikosken kautta pohjoiset jäätiköt yhdistyivät Etelä-Saimaan jäätiköiden muodostaen suuren yhtenäisen Saimaan jäätikön.

In the final stages of the Ice Age about 11,600 years ago the edge of the melting ice sheet had receded to the Saimaa area. In front of the glacier was waving a great meltwater basin, called The Baltic Ice Lake. The continuous withdrawal of the ice led to the opening of a new outlet channel to the Yoldia Sea in Middle-Sweden. After this the water level in the Saimaa area sank which caused the isolation of the waters into local ice lakes. When the edge of the glacier had retreated to Lohilahti area, new channels for the meltwaters emerged underneath the ice sheet. The water flowed through several routes and transported sandy material which accumulated and formed Salmenkangas Delta. This connected the northern ice lakes with the ice lakes in Saimaa area, forming one large basin, the Saimaa ice lake.



C. Nykyinen Lohikosken mylly on rakennettu 1920-luvulla. Myllyn piha-alueella on Caravan-leirintäalue kesäajan matkailijoiden käytössä.

C. The current Lohikoski mill was built in the 1920s. During the summers there is a caravan area beside the mill.



Merkkien selitys / Legend

- Saimaa Geopark kohde / Saimaa Geopark site
- Opastus / Information
- Pysäköinti / Parking
- Taukopaikka / Resting place
- Nuotiopaikka / Campfire
- Laavu / Lean-to shelter
- Venelaituri / Quay
- Kahvila / Cafe
- Kauppa / Shop
- Tiestää / Roads
- A-C (Katso teksti) / (See text)**
- Olet tässä / You are here**

Muinaisen jäätikön virtaussuuntaan kerrostuneet pitkulaiset moreeniselänteet eli drumliinit erottuvat hyvin alueen kartasta. / The elongated moraines or drumlins oriented to the ancient glacier's flow direction are very discernible from the area's map.

A. Salmenkankaan delta kerrostui jäätikön reunaan patoutuneen Etelä-Saimaan jäätiköiden pinnantasoon. Pohjois-Karjalan ja Säämingin jäätiköiden yhdistyessä Lohikosken kautta Etelä-Saimaan jäätiköiden, vedenpinta nousi ja osa Salmenkankaan deltaxi huuhtoutui pois. Jäätiköiden yhdistyessä muodostunut Saimaan jäätiköiden purkautui Yoldiameren tasoon noin 11 400 vuotta sitten Mäntyharjun seudun alavien laaksojen paljastuessa jäätikön alta. Sen seurauksena vedenpinta laski. Seuraavien vuosikymmenten aikana vedenpinta alkoi kuitenkin nousta epätasaisesta maankohoamisesta johtuvan maankuoren kallistumisen takia ja Suursaimaan vaiheessa noin 6 900–5 700 vuotta sitten vesi ylsi Lohilahden ja Lohikosken alueella suunnilleen korkeudelle 83,5 m mpy eli melkein 8 metriä nykyistä Saimaan pintaa korkeammalle.

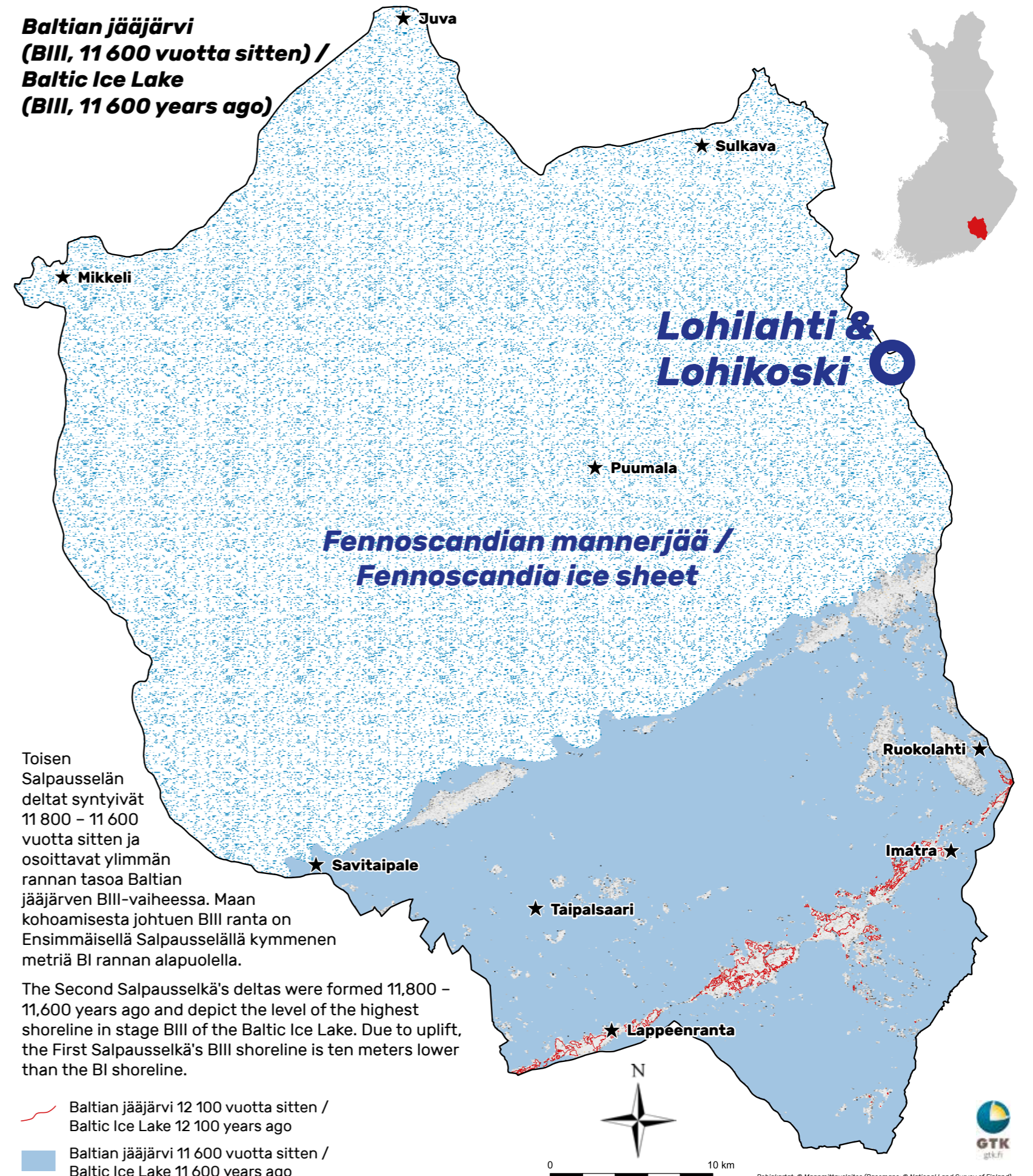
B. Salmenkankaan deltan edustan lampi on suppa, joka on syntynyt jääkauden lopulla hiekka- ja sorakerrostumiin hautautuneen suuren jäälohkareen vähitellen sulaessa. Lammen puoleinen osa deltaxi eli sen kaakkoisrinne on kulunut jyrkäksi virtaavan veden toimesta.

C. Lohikoski on muodostunut idässä olevan Lohijärven ja lännen puolella sijaitsevan Lohilahden välille. Lohikosken itäpuolella kulkee myös pitkä harjujakso, joka jatkuu Viikaharjulle noin 20 km päähän Sulkavan keskustan liepeille ja siitä edelleen pohjoiseen. Kun Lohikoski syntyi jääkauden lopulla jäätikön sulamisvesistä, koskessa virtaava vesi kerrosti tuosta pitkästä harjujaksosta peräisin olevaa hiekkaa ja soraa Lohilahden suulle Salmenkankaan deltaxi. Lohikoskessa toimi mylly ja vesisaha vuosina 1814–1911. Myllyssä ei jauheta enää viljaa, mutta pienvoimala on edelleen käytössä – sähköä tuotetaan valtakunnan verkkoon. Nykyinen yhtiö on Lohikosken Mylly Oy.

A. The Salmenkangas delta accumulated to the level of the Southern Saimaa ice lake, dammed in at the edge of the ice sheet. As the North Karelia and Sääminki ice lakes flowed into the Southern Saimaa ice lake via Lohikoski, the water level rose and some of the Salmenkangas delta was washed away. The Saimaa ice lake discharged to the Yoldia Sea level, which followed the Baltic ice lake phase, around 11,400 years ago, as valleys in the Mäntyharju region emerged from underneath the ice sheet. The water level fell as a result. However, over the next few millennia, the water level began to rise as a result of uneven land uplift due to tilting, and in the Greater Saimaa phase around 6,900–5,700 years ago, the water reached a height of around 83.5 msl in the Lohilahti and Lohikoski area, almost 8 m higher than Saimaa's current water level.

B. The pond in front of the Salmenkangas delta is a kettle hole that formed at the end of the ice age when a large block of ice buried in the layers of sand and gravel melted. The southeastern ridge of the delta, on the pond side, has been eroded into a steep slope by flowing water.

C. Lohikoski formed between Lohijärvi in the east and Lohilahti in the west. To the east of Lohikoski runs a long series of esker ridges, extending to Viikaharju, about 20 km north to the outskirts of the centre of Sulkava, and further north. When Lohikoski formed from the ice sheet's meltwater at the end of the ice age, the water flowing through the rapids deposited a layer of sand and gravel from the long esker ridge at the mouth of Lohilahti, which formed the Salmenkangas delta. A mill and a water sawmill operated at Lohikoski from 1814–1911. The mill no longer grinds the grain, but a small power station is still in operation, producing electricity for the national grid. The current company is Lohikoski Mylly Oy.



Noin 11 600 vuotta sitten jäätikön reuna oli Toisella Salpausselällä. Jäätikön edustalla vellovasta Baltian jäätiköistä pikistivät vain Salpausselkien lakitasanteet ja Lohilahden ja Lohikosken alue oli vielä jäätikön peitossa.

About 11,600 years ago, the edge of the ice sheet was at the Second Salpausselkä. Only the summit plains of the Salpausselkä were visible above the Baltic ice lake in front of the ice sheet, and the Lohilahti and Lohikoski area was still covered in ice.



Salmenkankaan deltan edustalla oleva lampi on suppa. Lohikosken kirkko on rakennettu deltan päälle. / The pond in front of the Salmenkangas delta is a kettle hole. The Lohikoski church is built on top of the delta.

Lohikosken kirkko ja hautausmaa Salmenkankaan deltan päällä

Kyläläiset olivat hoitaneet kirkolliset menonsa uskollisesti Sulkavan kirkossa jo pitäjän perustamisesta 1630-luvulta lähtien. 1860-luvulla heräsi kuitenkin ajatus pienen paikalliskirkon rakentamisesta Lohilahden alueelle, mutta rakentamispäätös tehtiin lopulta vasta 1930, Sulkavan seurakunnan 300-vuotisjuhlavuonna. Kirkkovaltuuston päätös toimeenpantiin 1934. Kirkon on suunnitellut arkkitehti Ilmari Virkkala, jonka maalaamia ovat myös kirkon neljä metriä korkea alttaritaulu "Tulkaa minun Isäni siunatut", lehterin kaiteen yhdeksän symbolista maalausta sekä lehterin ikkunan väri lasinen risti. Saarnatuolin rintapeilissä on kuvanveistäjä Tapio Virkkalan veistos "Jeesus siunaa lapsia".

Markan muistomerkki

Lohilahden kyläyhdistyksen rakennuttama Markan muistomerkki pystytettiin Suomen siirtyessä euroaikaan vuonna 2001. Muistomerkin sanomana on oman kansallisen valuutan muistamisen lisäksi suomalaisen työn kunnioitus. Suomen kansalliskivistä, graniitista, koostuva vaalea siirtolohkare löytyi Kesohiekan Sinkkosen pellolta, jonne jääkauden aikainen jäätikkö oli tuonut sen. Muistomerkin on tehnyt taiteilija Mika Minkkinen, ja sen on suunnitellut silloinen kylätoimikunnan puheenjohtaja Osmo Sinkkonen. Muistomerkissä on mukana muun muassa vanhan hinaajan potkurinlapa, ankkuri, puomikairanteriä ja markan kolikko. Teoksessa onkin huomioitu kyläläisten elämää koskevat perinteiset elementit: työ, puu, vesi ja vesiliikenne.

RETKEILIJÄN ETIKETTI

Luonnossa liikkujan yleiset ohjeet

1. Suojele luontoympäristöä omalta osaltasi.
2. Anna eläinten ja kasvien olla rauhassa omassa ympäristössään.
3. Anna muidenkin nauttia luonnon rauhasta, vältä äänekästä toimintaa.
4. Siivoa aina jälkesi ja tuo kaikki roskat ja muut tavarasasi pois maastosta.

Tulenteko

Nuotiotulen sytyttäminen on sallittu vain retkikohteiden rakennetuilla tulipaikoilla. Polttopuukatoksen puut on tarkoitettu retkeilijöiden käyttöön. Kun sytytät tulen, huolehdi myös sen sammuttamisesta.

VISITOR ETIQUETTE

General instructions for exploring nature

1. Do your part to protect nature.
2. Do not disturb wild animals or plants.
3. Let other people enjoy the peace and quiet of nature too.
4. Always clear away your own rubbish and do not leave other items behind.

Lighting a Campfire

Campfires are only permitted at the designated campfire sites. The firewood in the firewood shelters is intended for used by visitors. If you light a campfire, also make sure you put it out.

Lohikoski Church and Graveyard on top of the Salmenkangas delta

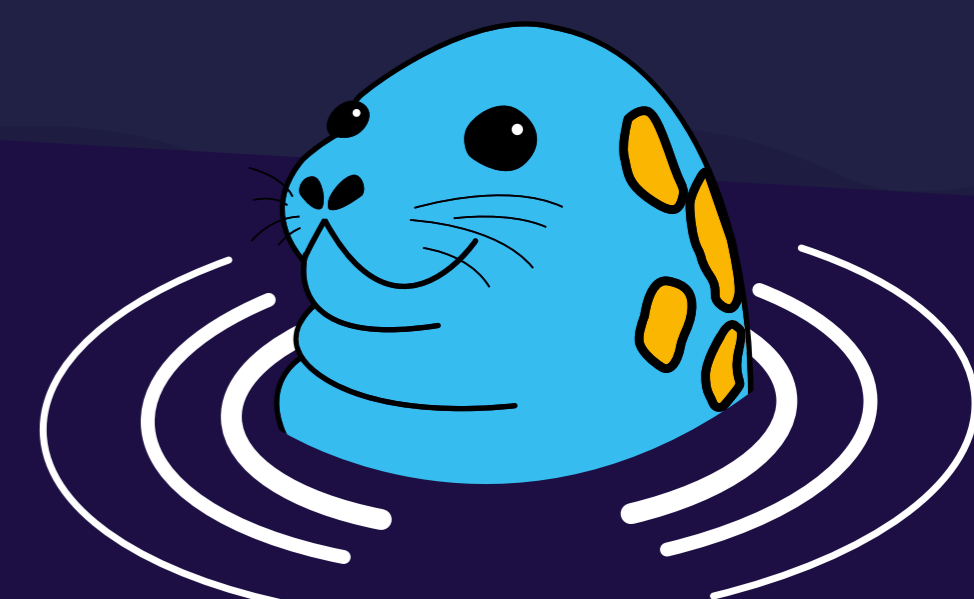
People of the village had taken care of their churchy goings faithfully in the Sulkava church since the foundation of the rural municipality in 1630's. In 1860's an idea of building a small local church in Lohilahti was presented. However, the final decision was made not until the year 1930, on the 300th anniversary of Sulkava congregation. The church council's decision was executed in 1934. The church has been designed by an architect Ilmari Virkkala, who has also painted the four-meters-tall altar painting "Come my Father's blessed", the nine symbolic paintings in the balconys railing and the colorglass cross in the balconys window. The sculpture "Jesus blesses children" in the mirror of the sermon chair is made by sculptor Tapio Virkkala.

The Memorial of Mark

The Memorial of Mark, constructed by the village society of Lohilahti, was built near the graveyard when Finland shifted to euro in 2001. The message of the memorial is not only remembrance of the national currency but also respect for the Finnish labour. The erratic, composed of Finnish national rock granite, was found from field Sinkkonen, Kesohieka, where the glacier had brought it during the Ice Age. The monument was made by an artist named Mika Minkkinen and designed by Osmo Sinkkonen, a former chairman of the village society. Pieces from an old tugboat have been included in the monument, symbolizing the four traditional elements of the local people's life: work, wood, water and water traffic.

"Geoparkin kävijä, kunnioita luontoa, älä aiheuta häiriötä meille asukkaille tai liikaa kotiamme!"

"Visitors to Saimaa Geopark: please respect nature and do not litter!"



LÖYDÄ SAIMAAN KÄTKETYT AARTEET!

DISCOVER THE HIDDEN TREASURES OF LAKE SAIMAA!

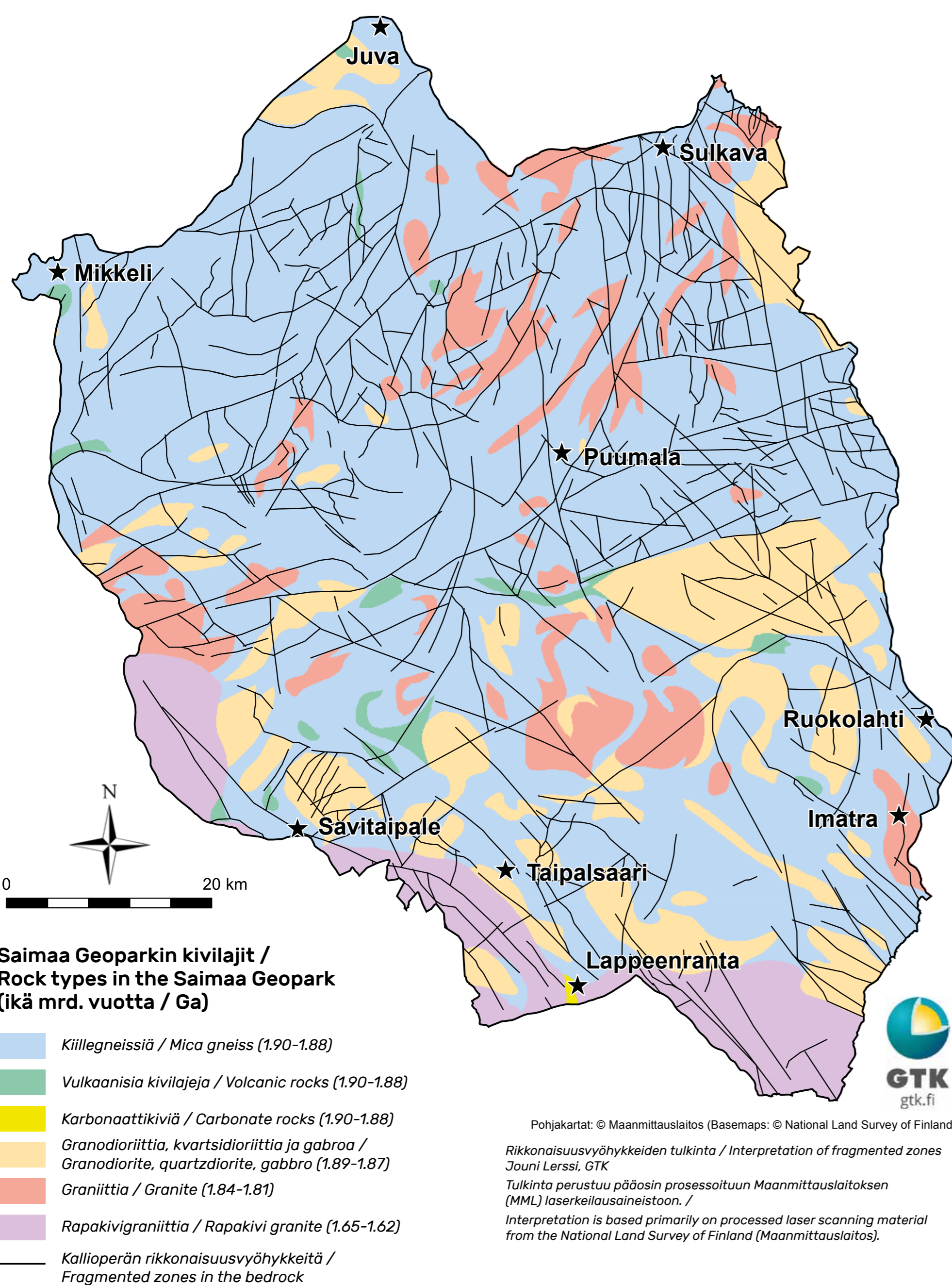
Muinaismeren muistoja rantakallioissa

Saimaan ikivanha kallioperusta sai alkunsa muinaismeren pohjalla noin 1900 miljoonaa vuotta sitten. Kallioperä muovautui aikojen kuluessa; muinaismeri väistyi, nykyisen Saimaan kohdalle kohosi korkea vuoristo, kivimassat kiteytyivät sen uumenissa gneisseiksi ja graniiteiksi, ja vähitellen vuosimiljoonien aikana vuoristo kului pois. Graniittiperheen nuorimmaisena kiteytyi rapakivi, joka tunnetaan suomalaisella nimellään maailmanlaajuisesti. Nykyisin vuoriston pohja rikkonaisuusvyöhykkeineen näkyy Saimaan selkiä rajaavina ja rikkovina kalliosaarina ja -jyrkänteinä.

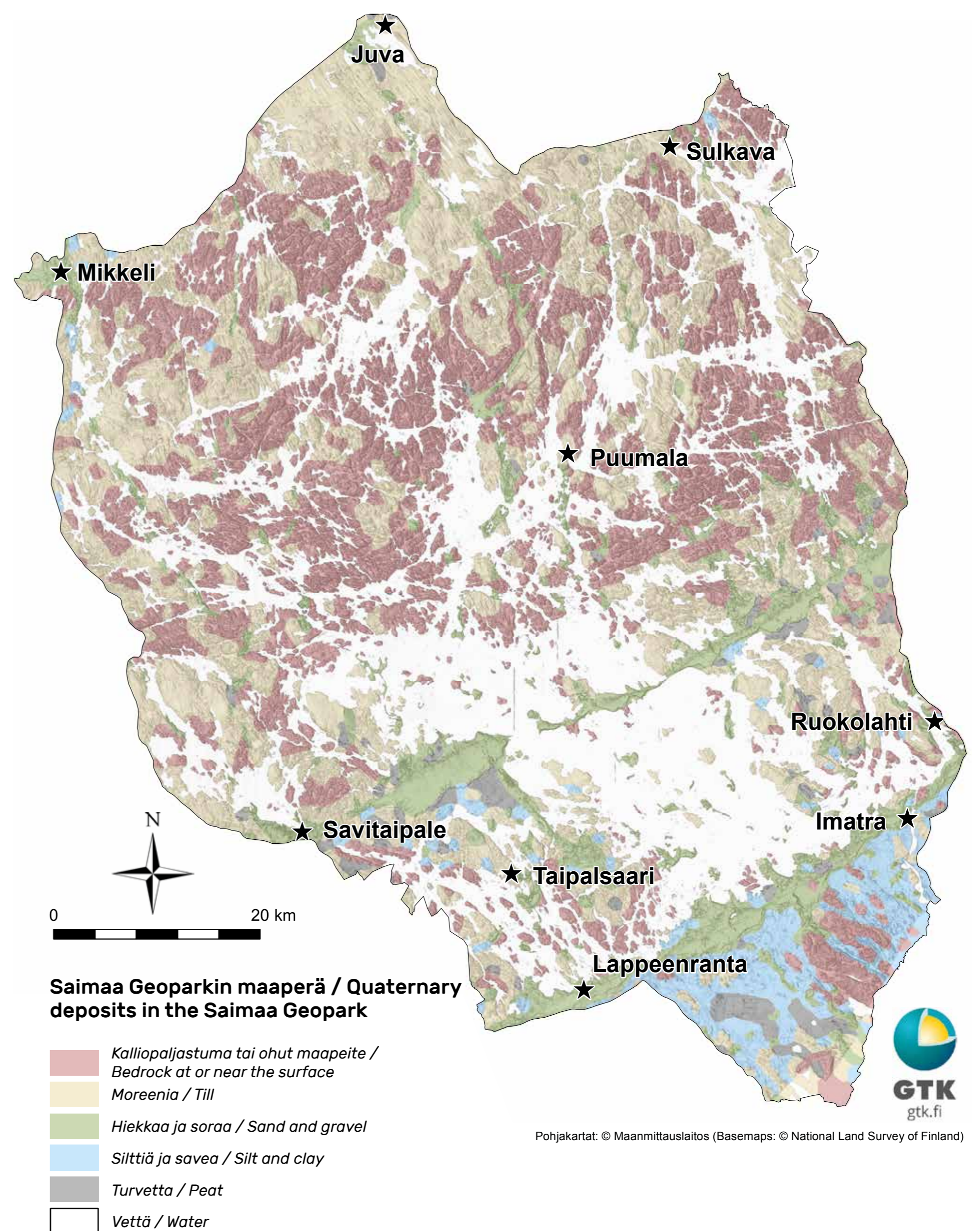
Remnants of an ancient sea left on the shore cliffs

The primeval rock foundations of the Saimaa region were born at the bottom of an ancient sea approximately 1,900 million years ago. The bedrock was formed over time; the ancient sea withdrew and a high mountain range rose in the Saimaa area. Deep in the foundations of the mountains, magma crystallised to form gneisses and granites, and gradually the mountains eroded away. The youngest of the granite family is rapakivi, which is known globally by its Finnish name. Nowadays the roots of the mountains with their fragmented zones are visible in rocky islands and cliffs, which border and dot the Saimaa lakeland scenery.

Yleistetty kallioperäkartta Saimaa Geopark alueesta
A simplified bedrock map of the Saimaa Geopark area



Yleistetty maaperäkartta Saimaa Geopark alueesta
A simplified map of quaternary deposits in the Saimaa Geopark area



Mannerjäätikön muokkaama maisema

Geopark alueen rikkonaista ja topografialtaan vaihtelevaa kallioperää peittää vaihtelevan paksuna kerroksena irtaimista maalajeista koostuva maaperä. Alueen maaperä on syntynyt viimeksi kuluneen 20 000 vuoden aikana mannerjäätikön kuluttavien ja kerrostavien prosessien sekä jäätikön sulamista seuranneiden rannansiirtymisen, jokieroosion ja soistumisen tuloksena.

Landscape shaped by the continental ice sheet

The Geopark area's fractured bedrock and its varied topography is covered by a layer of soil. The soil is of varying thickness and consists of different kinds of quaternary deposits. The area's soil was formed over the last 20,000 years as a result of ice sheet erosion and deposition processes, and shoreline displacement, river erosion and paludification following the melting of the ice sheet.

Vuoksi muuttaa Saimaan kehityksen suunnan

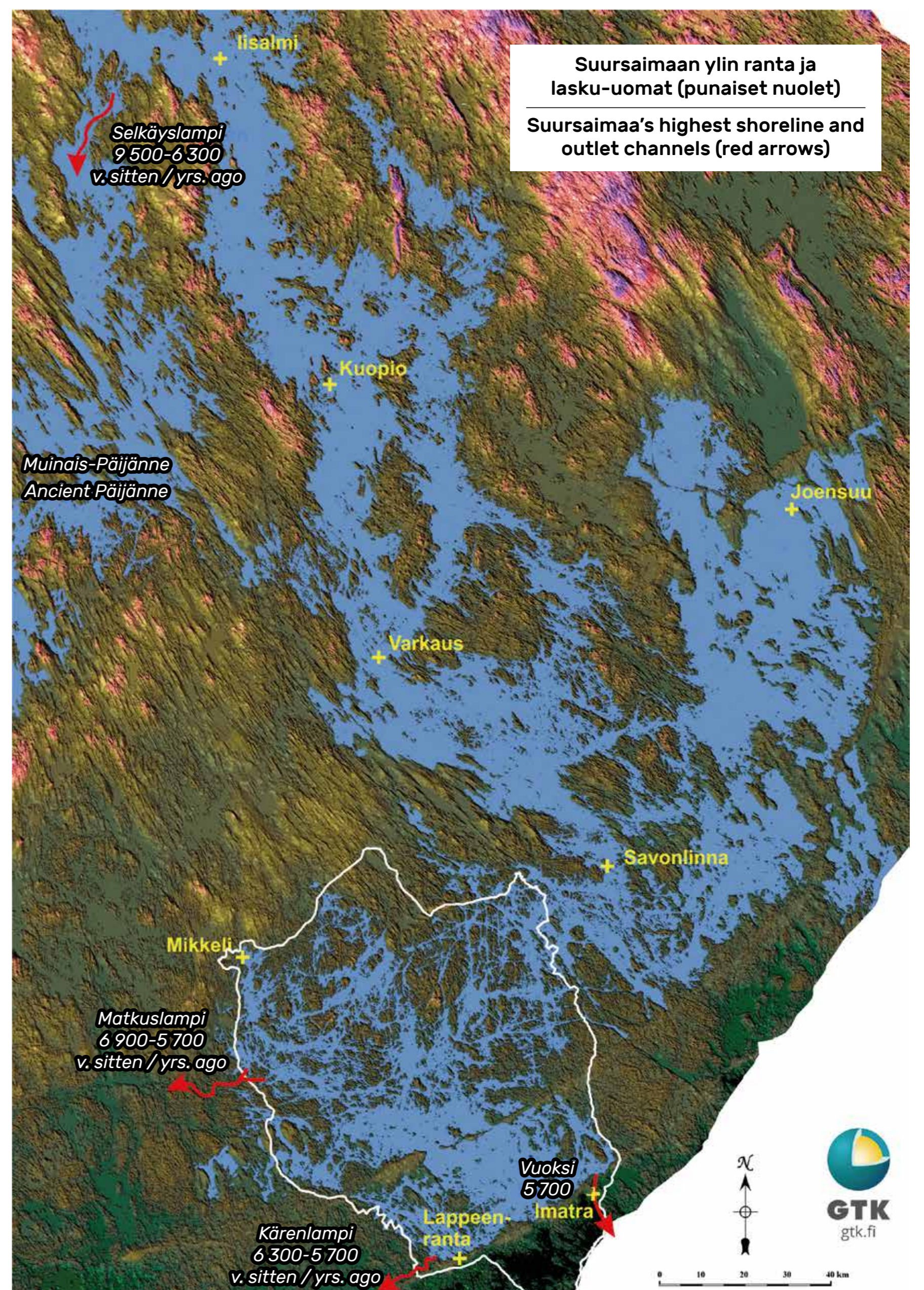
Saimaa Geopark alueen vapautuminen mannerjäätikön alta kesti noin tuhat vuotta. Alue oli osana Itämeren muinaisia järvi- ja merivaiheita ennen kuroutumistaan itsenäiseksi järvi- ja merivaiheita. Noin 11 000 vuotta sitten vedenpinta oli eteläisellä Saimaalla paljon alempana kuin nykyisin, mutta epätasainen maankohoaminen ja siitä aiheutunut maankuoren kallistuminen kaakkoon sekä ensimmäisen lasku-uoman pohjoinen sijainti vaikuttivat siihen, että rannoille alkoi tulla vettä. Saimaa oli laajimmillaan Suursaimaa-vaiheessa. Vuoksen puhkeaminen 5 700 vuotta sitten muutti Saimaan kehityksen suunnan. Vedenpinta laski muutamia metrejä ja Vuoksi alkoi säädellä Saimaan ja koko Itä-Suomen järvimaiseman kehitystä. Nykypäivän retkeilijälle Saimaan monivaiheinen historia erottuu maastosta eri korkeustasoilla olevina muinaisrantoina.

The River Vuoksi changes the direction of Saimaa's development

The Saimaa Geopark region was freed from underneath the continental ice sheet over a period of approximately one thousand years. The area was part of the Baltic Sea's ancient sea and lake phases, before isolation and its development into an independent lake system. Around 11,000 years ago the water level in southern Saimaa was much lower than it is today, but due to uneven land uplift and tilting, the water level began to rise and shores were flooded. This Saimaa stage is called the Greater Saimaa era. The birth of the River Vuoksi 5,700 years ago changed the direction of Saimaa's development. The water level dropped a few meters and Vuoksi started to regulate the development of Lake Saimaa and the entire Eastern Finland lake landscape. Hikers of today can distinguish Saimaa's multi-stage history in the terrain in the shapes of the raised beaches at different altitudes.

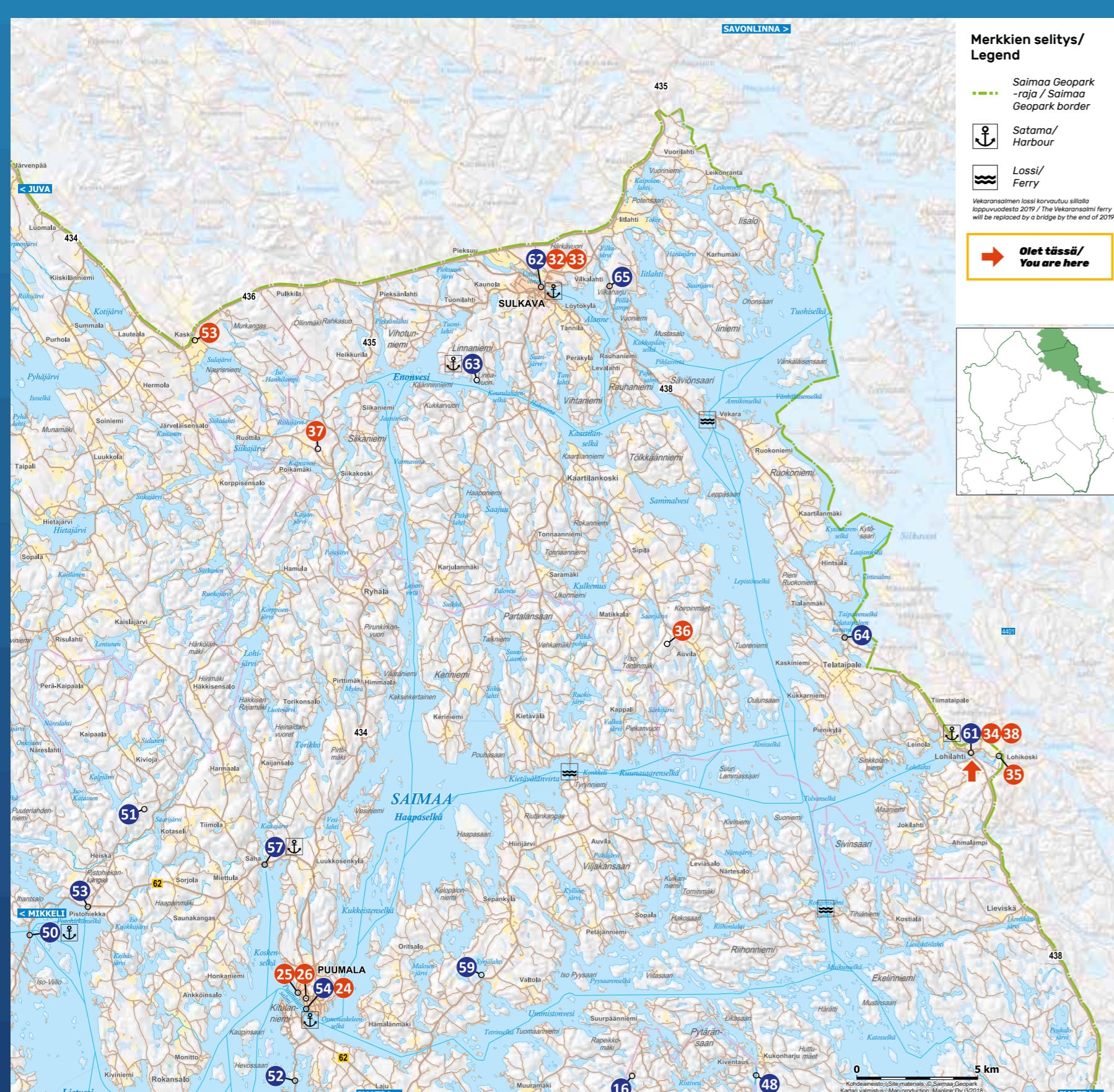
Laajimmillaan Suursaimaa-vaiheessa Saimaa ulottui Ensimmäiseltä Salpausselältä aina Pohjois-Savoon asti.

At its greatest stage during the Greater Saimaa era, Saimaa extended from the First Salpausselkä to Northern Savo.



Saimaa Geopark kertoo Saimaan vesistölabryntin tarinan sen alkujuurilta miljoonien vuosien takaa aina tähän hetkeen asti. Saimaa Geoparkin kohteet tuovat tämän ainutlaatuisen tarinan näkyväksi nykypäivän retkeilijöille.

Saimaa Geopark tells the story of Lake Saimaa's extensive labyrinthine watercourse from its beginnings millions of years ago to the present day. Saimaa Geopark's sites make this unique story visible to today's hikers.



Saimaa Geopark kohteet Sulkavalla / Saimaa Geopark sites in Sulkava

GEOKOhteet / GEOSITES:

- 61 Lohilahden delta ja muinainen lasku-uoma / Lohilahti delta and ancient outlet channel
- 62 Sulkavan drumliinimaasto ja Amadeus-kivi / Sulkava drumlin terrain and Amadeus stone
- 63 Pisamalahden linnavuori / Pisamalahti hill fort
- 64 Telataipaleen kanava / Telataipale Canal
- 65 Viikaharjun harjumaasto / Viikaharju esker terrain

LUONTO JA KULTTUURIKOhteet / NATURAL AND CULTURAL SITES:

- 32 Uitonrinteen puutalomiljö / Uitonrinne wooden house milieu
- 33 Sulkavan kirkko ja muistomerkit / Sulkava church and memorials
- 34 Lohikosken kirkko / Lohikoski church
- 35 Lohikosken mylly / Lohikoski grinder
- 36 Sarsuinmäen tykkipatterit ja museotykki / Sarsuinmäki cannon and museum cannon
- 37 Sairalanmäen sotilashaudat / Sairalanmäki military graves
- 38 Markan muistomerkki Lohilahdella / Markka memorial at Lohilahti