

Rapakivi-kirkko

Vuonna 1924 valmistuneen Savitaipaleen kirkon ulkopinnan verhoilussa käytetty rapakivigraniitti on louhittu Lavikanlahden kallioalueilta.

Lavikanlahden alueen rapakivi on rakenteeltaan massamaista, mikä tekee siitä helpommin työstettävää. Vaikka rapakivigraniitteihin liitetään joskus rapautumisherkkyys, Savitaipaleen kirkossa käytetty kivi on erittäin kestävä, eikä se rapaudu satoihin vuosiin. Viereiseen karttaan kirkko on merkitty tähdellä.

Rapakivi church

The rapakivi granite used in the outer cladding of the Savitaipale church, completed in 1924, was excavated from rocky areas in Lavikanlahti.

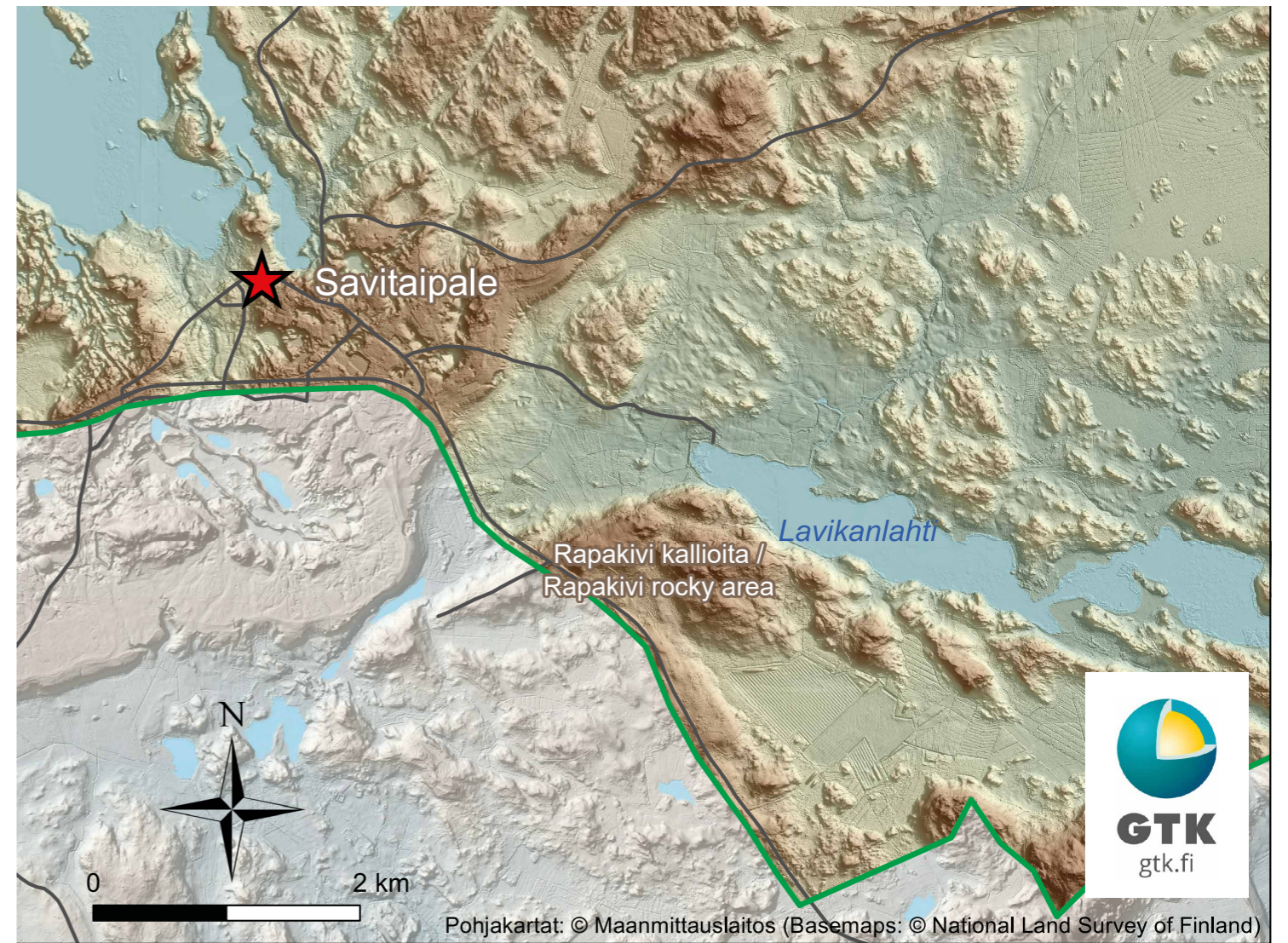
The rapakivi in the Lavikanlahti area has a homogeneous structure, which makes it easy to work with. Although rapakivi granites are sometimes associated with a tendency to crumble, the stone used in the Savitaipale church is extremely durable and will not crumble for centuries. The location of the church is marked with a star on the adjacent map.



Kuva / photo: Arto Hämäläinen

Josef Stenbäckin suunnittelema Savitaipaleen kirkko toimii kesäisin tiekirkkona. Kirkossa voi ihailla mm. Ola Forselin upeita lasimaalauksia ja taiteilija Laura Korpikaivo-Tammisen tekstiilejä. Vuonna 1779 Juhana Salosen rakentama ja v. 1840 Taavetti Rahikaisen laajentama kellotapuli seisoo kirkkoa vastapäätä. Kellotapulissa sijaitsee kirkonrakentajien näyttely, joka on avoinna kesäsunnuntaisin.

The Savitaipale church was designed by Josef Steinbäck and it acts as a road church during the summer. Visitors can admire the church's beautiful stained glass by Ola Forsel and textiles by artist Laura Korpikaivo. The belfry, built in 1779 by Juhana Salonen and extended in 1840 by Taavetti Rahikainen, stands opposite the church. The belfry houses a church builders' exhibition, open on Sundays during the summer.



Kuva / photo: Hannu Mäkitie



Kuva / photo: Tapani Tervo

Savitaipaleen kirkon rapakivigraniitti koostuu pääosin kalimaasälvästä, plagioklaasista sekä kvartsista, jotka ovat vaaleita mineraaleja. Lisäksi kivistä löytyy jonkin verran mustaa biotiittia ja/tai sarvivälikettä. Kirkon seinän värisävyyden vaikuttaa kulloinkin säätila. Vasemman puoleinen kuva on otettu pilvisenä päivänä ja oikean puoleinen auringon paistaessa.

The rapakivi granite used in the Savitaipale church primarily consists of K-feldspar, plagioclase and quartz, which are light-coloured minerals. Some dark biotite and/or hornblende can also be found in the stone. The colour of the church wall changes along with the weather. The picture on the left was taken on a cloudy day and the one on the right was taken on a sunny day.