

SAIMAAN KANAVA

SAIMAA CANAL

Ensimmäisen Salpausselän reunamuodostumajakson läpi rakennettu Saimaan kanava on historiallisesti merkittävä kanavareitti, joka yhdistää Saimaan vesistön Viipurin kautta Suomenlahdelle.

Built through the First Salpausselkä's chain of ice-marginal formations, the Saimaa canal is a historically significant channel connecting the Lake Saimaa watercourse to the Gulf of Finland.

Saimaan kanavan ympäristössä on kanavarakenteita mm. seuraavilta ajanjaksoilta:

- 1607 - 1608 Pontuksen tai oikeammin Juustenin kaivanto
- 1845 - 1856 Mälkiän vanha sulkuryhmä sekä siihen liittyviä rakennuksia ja kivettyjä kanavarakenteita.
- 1963 - Nykyisen kanavan rakenteita (mm. Saimaan kanavan korkein sulku Mälkiä, 12,4 m).

There are canal structures in the area around the Saimaa canal dating from e.g. the following periods:

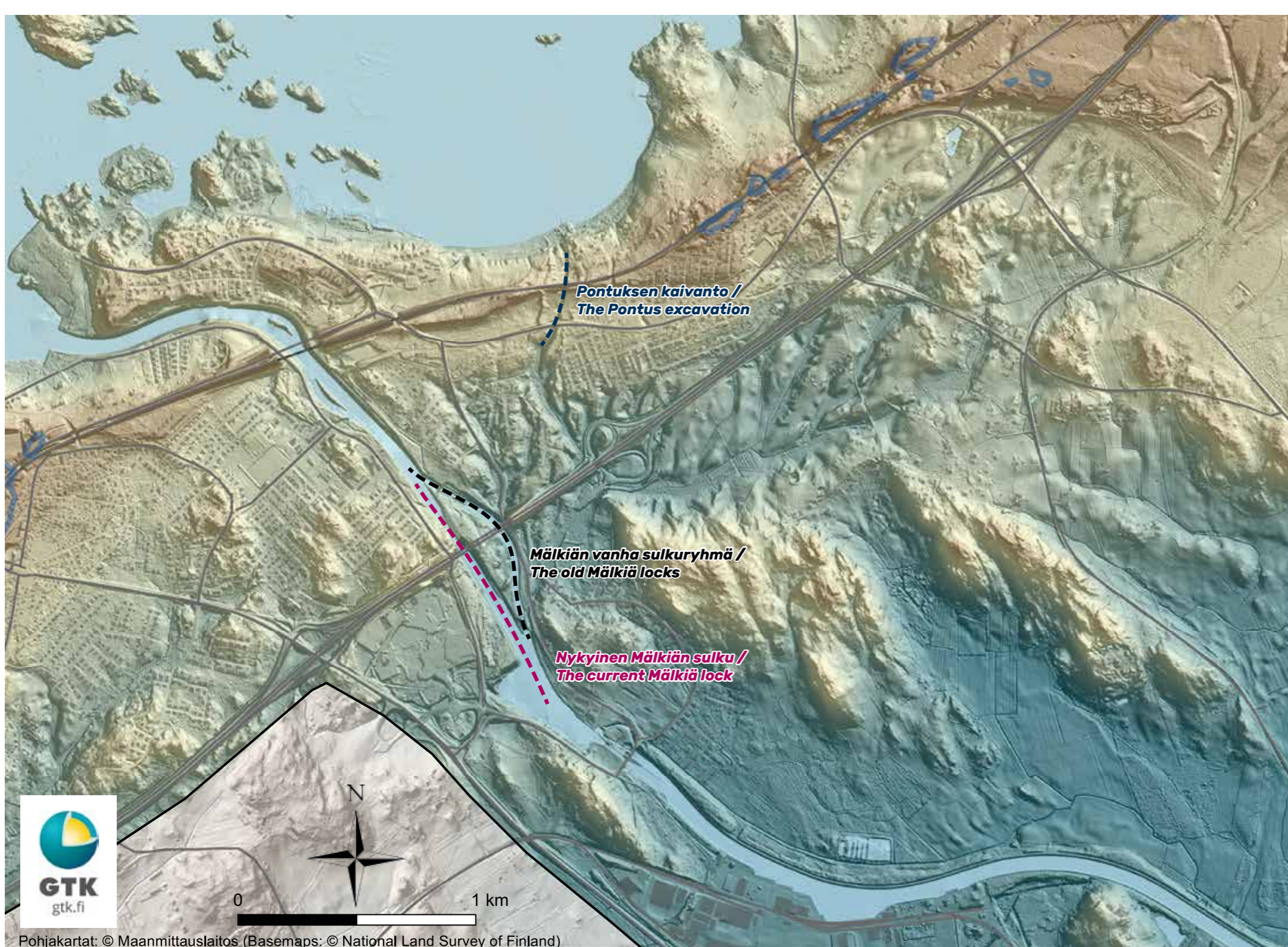
- 1607 - 1608 The Pontus, or more correctly, the Juusten excavation
- 1845 - 1856 The old Mälkiä locks and the related buildings and stone canal structures.
- 1963 - The current canal's structures (including the Saimaa canal's tallest lock Mälkiä, at 12.4m).



Saimaan kanava / Saimaa Canal

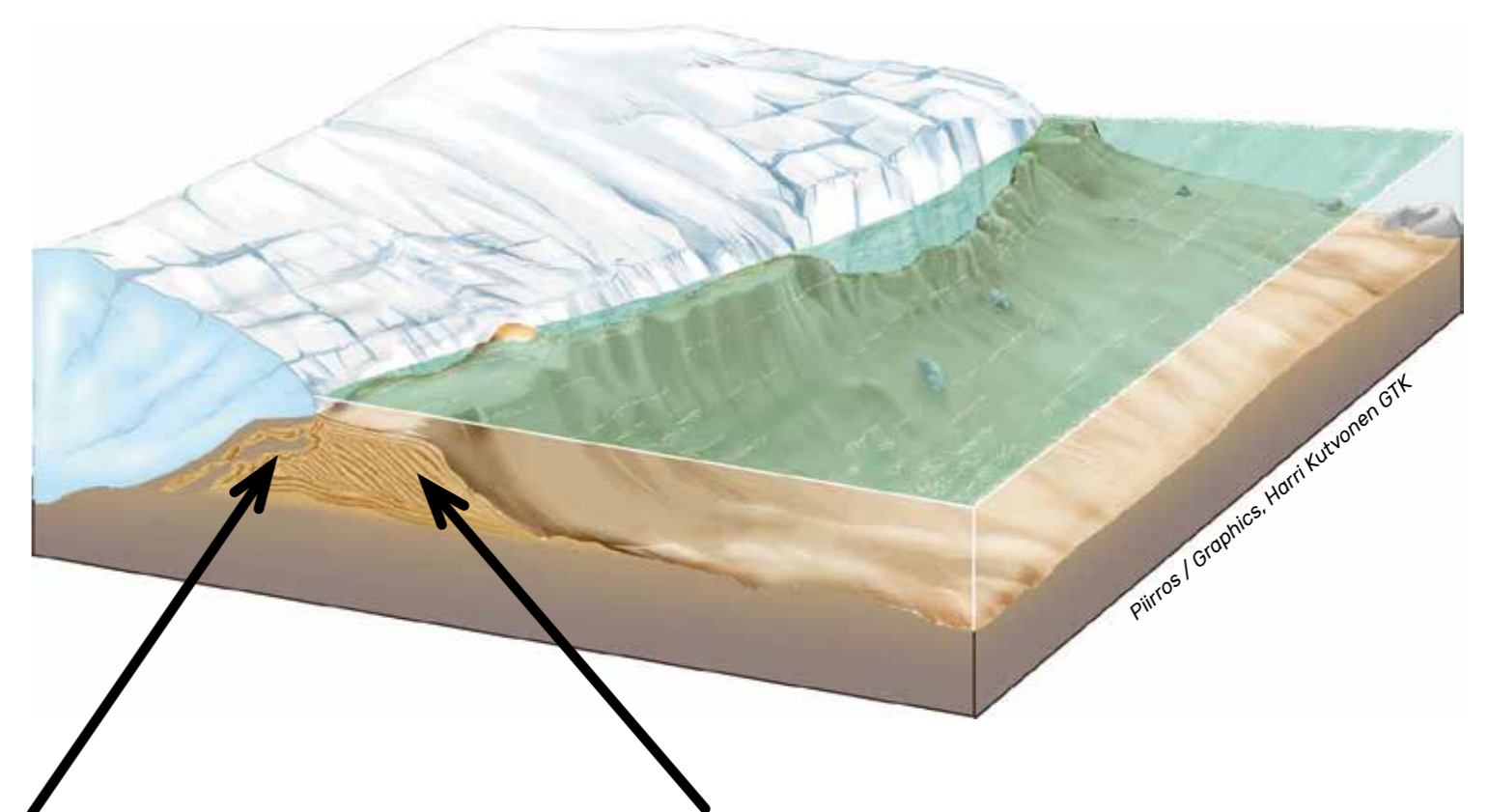
Ensimmäisen Salpausselän reunamuodostuman kerrostuessa ja paljastuessa sulavan mannerjäätikön alta 12 300 - 12 100 vuotta sitten rantavyöhykkeessä velloi Itämeren muinaisiin vaiheisiin kuuluva Baltian jääjärvi, jonka vedenpinnan taso oli paljon korkeammalla kuin nykyisen Saimaan taso. Baltian jääjärvestä pilkisti vain muutamia Ensimmäiseen Salpausselkään kuuluvia tasanteita ja harjanteita.

As the First Salpausselkä ice-marginal formation was deposited and exposed from underneath the melting ice sheet 12,300 - 12,100 years ago, the Baltic ice lake, part of the Baltic Sea's ancient phases, swelled in the shore zone and its water levels were much higher than the existing level of Saimaa. Only a few ridges and plateaus belonging to the First Salpausselkä poked out above the Baltic ice lake.



Sulavan mannerjäätikön reunaan syntynyt Ensimmäinen Salpausselkä koostuu deltoista, sandurdeltoista ja ajoittain edenneen jäämassan puskevista moreeniselänteistä. Jään reunaan vaihdella moreenia kerrostui kiillamaisina linsseinä myös deltojen ja sandureiden jäätikköön rajoittuneisiin osiin. Lappeenrannan alueella jäätikköjokien suulle kerrostuneet deltat kasvoivat yleisesti Baltian jääjärven B I -tasoon (n. 105 m mpy).

The First Salpausselkä, which formed on the edge of the melting ice sheet, consists of deltas, sandurs and moraine ridges, pushed up from time to time by the advancing ice mass. As the position of the ice edge changed, the moraine was deposited into wedge-like ovals in the areas of the deltas and sandurs that border the ice sheet. In the Lappeenranta area the deltas that were deposited on the mouths of the glacial rivers usually grew to the Baltic ice lake's B I level (Around 105msl).



Hiekka- ja sorakerrostumiin työntynyttä moreenia ja moreenivalleja
Till pushed into sand and gravel deposits and end moraine ridges

Reunadeltan hiekka- ja sorakerrostumia
Sand and gravel deposits in the ice-marginal delta

- Ylin ranta / Highest shoreline
- Olet tässä / You are here

Saimaan kanava yritettiin rakentaa jo 1600-luvulla

Pontuksen (Juustenin) 400 v vanha kaivanto leikkaa Salpausselän kohdassa, jossa reunamuodostuman laen korkeus on 95 m mpy. Kanavas suunnitelman haasteellisin osa kohosi siis 19 m nykyisen Saimaan pinnan yläpuolelle. Vuonna 1607 työnsä aloittaneet rakentajat alkeellisine välineineen kohtasivat kanavalinjalla sittemmin koko Salpausselälle tyypilliseksi osoittautuneet geologiset osat. Saimaan (siis muinaisen mannerjäätikön) puolella maaperä on vaikeasti kaivettavaa kivistä ja lohkarista moreenia. Lakiharjanteen (nykyisen junaradan kohdalla) jälkeen kaivanto leikkaa parin sadan metrin matkalla helposti kaivettavaa hiekka- ja sorakangasta. Etelässä kaivanto päättyy hienorakeisiin lajittuneisiin kerrostumiin kuluneeseen uomaan eli raviiniin.

Early attempts were made to build the Saimaa canal in the 17th century

The 400-year-old Pontus (Juusten) excavation cuts across the Salpausselkä at a site where the height of the ice-marginal formation's peak is 95msl. The most challenging part of the canal design rose 19m above the current level of Saimaa. After beginning work in 1607, the builders and their primitive tools encountered what would turn out to be typical geological features for Salpausselkä along the canal line. On the Saimaa (or ancient ice sheet) side, the soil is rocky till filled with boulders, which is difficult to dig. After the peak ridge (at the site of the current railway), the excavation cuts through around two hundred metres of easily tillable sand and gravel ground. In the south, the excavation ends at fine-material deposits in a worn channel, or ravine.



Nykyään Pontuksen kaivannon näyttävin kohta sijaitsee vanhan Lappeenranta - Joutseno tien varrella. Tien pohjoispuolella kaivannon leveys on noin 25 metriä ja syvyys 4-5 metriä. Tien eteläpuolella kaivanto on syvimmillään noin 7-8 metriä ja siellä se on myös selvästi leveämpi. Noin 100 m tiestä etelään kaivanto päättyy raviiniin.

Pontuksen kanavalinjan määränpääksi aikoinaan valittu raviini on syntynyt mannerjäätikön vetäytymistä seuranneina vuosituhansina. Uoman eroosio alkoi jo 11590 vuotta sitten Baltian jääjärven purkaututtua Yoldiameren tasoon. Vedenpinta laski tuolloin Salpausselän kaakkoisrinteellä tasolta 95 m mpy tasolle 67 m mpy.

Nowadays the most eye-catching site of the Pontus excavation can be found along the old Lappeenranta-Joutseno road. On the north side of the road the width of the excavation is around 25 metres and it is around 4-5 metres deep. At its deepest, the excavation on the south side of the road is around 7-8 metres deep and it is also clearly wider there. Around 100m to the south of the road, the excavation ends in a ravine.

The ravine, chosen at the time as the end of the Pontus canal line, was formed as the ice sheet receded in the earlier millennia. Erosion of the channel had already begun 11,590 years ago when the Baltic ice lake broke through to the Yoldia Sea level. The water level fell at that time from 95msl to the southeast of the Salpausselkä to a level of 67msl.

- 1 = Pontuksen kaivanto / Pontus excavation
- 2 = Maa-ainesten läjitysalue / Soil from the excavation
- 3 = Pontuksen kaivannon muistomerkki / Monument to the Pontus excavation
- 4 = Junarata / Railway track
- 5 = Tie / Road
- 6 = Raviini / Ravine
- 7 = Opastaulu / Information sign



Yläkuvassa Mälkiän vanha sulkuryhmä vuodelta 1856. Alakuvassa Mälkiän nykyinen salku (putouskorkeus 12,4 m). Taustalla näkyvässä louhittua graniittiseinämää.

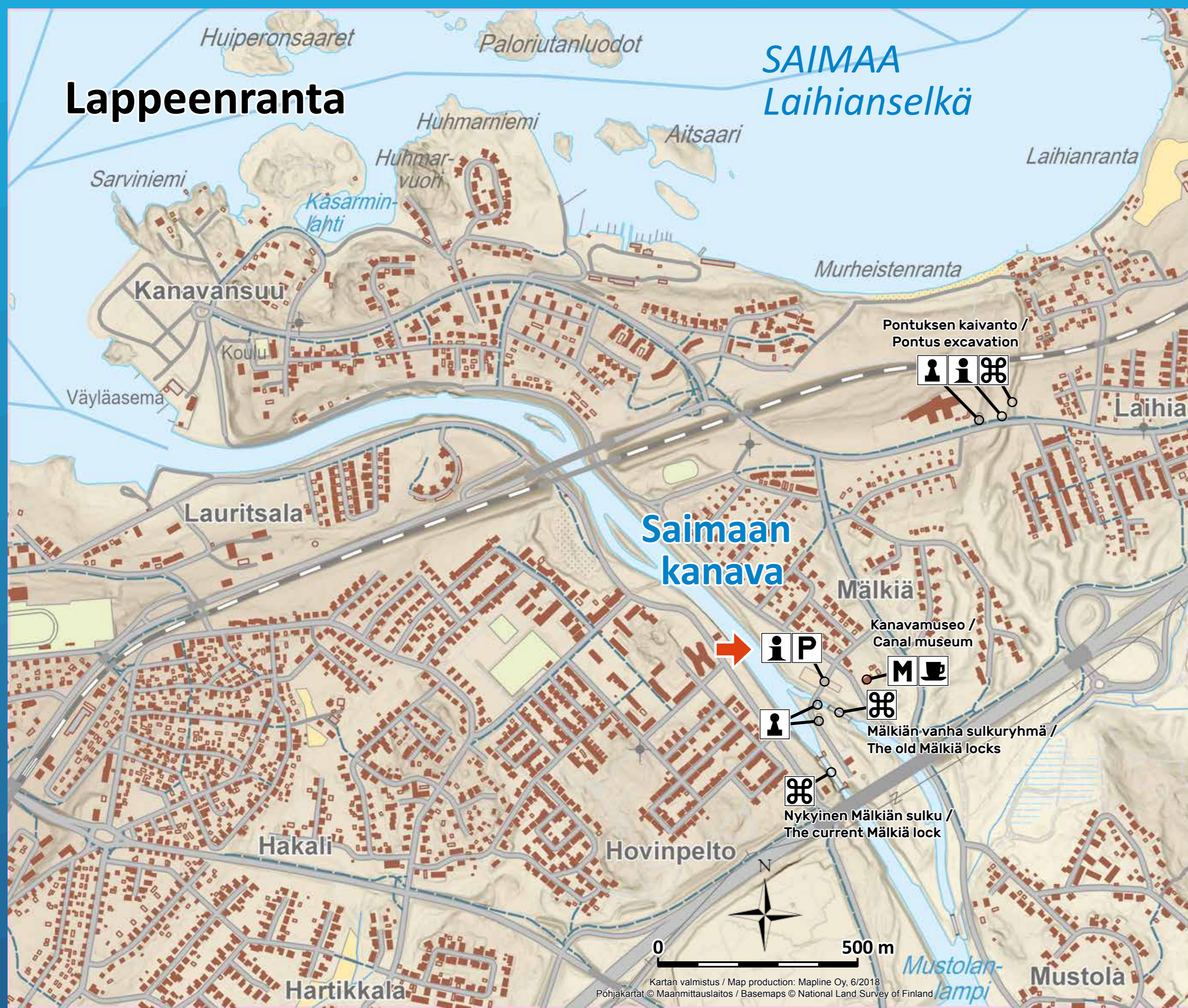
The upper photo is of the old Mälkiä lock from 1856. The photo below shows the current Mälkiä lock (head 12.4m). The excavated granite wall can be seen in the background.

Pontuksen kaivannon jälkeen kanavas suunnitelmat unohdettiin 230 vuodeksi. Vasta vuosina 1845-1856 toteutettiin ns. Saimaan vanha kanava avasi tien Suomenlahdelle. Tuon kanavan nykypäiviin säilyneet rakenteet ja rakennukset muodostavat kanava-alueelle toisen historiallisen aikatajan. Siihen kuuluvat mm. vanhan kanavan kivetyn uoman säilyneet osat ja vanha Mälkiän sulkuryhmä vuodelta 1856. Samalta ajalta ovat kaksi sulkuvartijan taloa. Mälkiän kasöörintalo on rakennettu 1845-1846. Se toimii nykyisin Saimaan kanavaa ja sen historiaa esittelevänä museona.







Saimaan kanavaa laajennettiin 1893-1903 ja uusittiin betonirakenteiseksi 1920-luvulla. Kanavan leventäminen ja sulkujen uudelleenrakentaminen alkoi 1926 Mälkiän sulusta. Tästä ns. kanavan toisesta rakentamisesta oli valmiina noin 40% ennen toista maailmansotaa. Nykyisen kaltaiseksi 43 km pitkä kanava uudistettiin vuosina 1963-1968.

After the Pontus excavation, plans for the canal were forgotten for 230 years. It was only the old Saimaa canal, built between 1845-1856, that opened a passage to the Gulf of Finland. The structures and buildings that remain today from that canal make up another historical period in the area. It includes, for example, the parts of the old paved canal channel and the old Mälkiä lock from 1856. Two lock guard houses are from the same period. The official's house at Mälkiä was built between 1845-1846. Nowadays it houses a museum of the Saimaa canal and its history.

The Saimaa canal was extended between 1893-1903 and was rebuilt with a concrete structure in the 1920s. Expansion of the canal and the rebuilding of the locks began in 1926 with the Mälkiä lock. This "second building" of the canal was around 40% complete before the Second World War broke out. The 43km long canal was renovated to its current form in 1963-1968.



Merkkien selitys / Legend

-  Opastaulu / Information sign
-  Pysäköinti / Parking
-  Muistomerkki / Monument
-  Nähtävyyks / Attraction
-  Museo / Museum
-  Kahvila / Cafe

 **Olet tässä / You are here**

Kanavapolku

Saimaan kanava on Lappeenrannan tärkeimpiä matkailukohteita, joka houkuttelee vuosittain kymmeniä tuhansia matkailijoita poikkeamaan kanavan rannalle sulutusta seuraamaan. Kanavapolku kulkee Saimaan kanavan varrella kanavamuseon puutarhan kautta Mälikien sululle ja sieltä edelleen Pien-Mustolan sulun ohi Mustolaan. Polun varrella opastaulut kertovat monipuolisesti kuvin ja tekstein kanavarakennusten, maiseman, kasvillisuuden ja vesirakenteiden vaiheista. Reitin molemmissa päässä on yleisinfotaulu, jossa on sekä Kanavapolun että Saimaan kanavan Suomen puoleisen osan opaskartat. Opastaulujen tekstien englanninkieliset käännökset ovat saatavilla kanavamuseosta.

Polku alkaa: Kanavamuseolta Mälikien sulun luota

Pituus: n. 1,5 km

Kulku: enimmäkseen helpokulkuinen, sisältää portaita

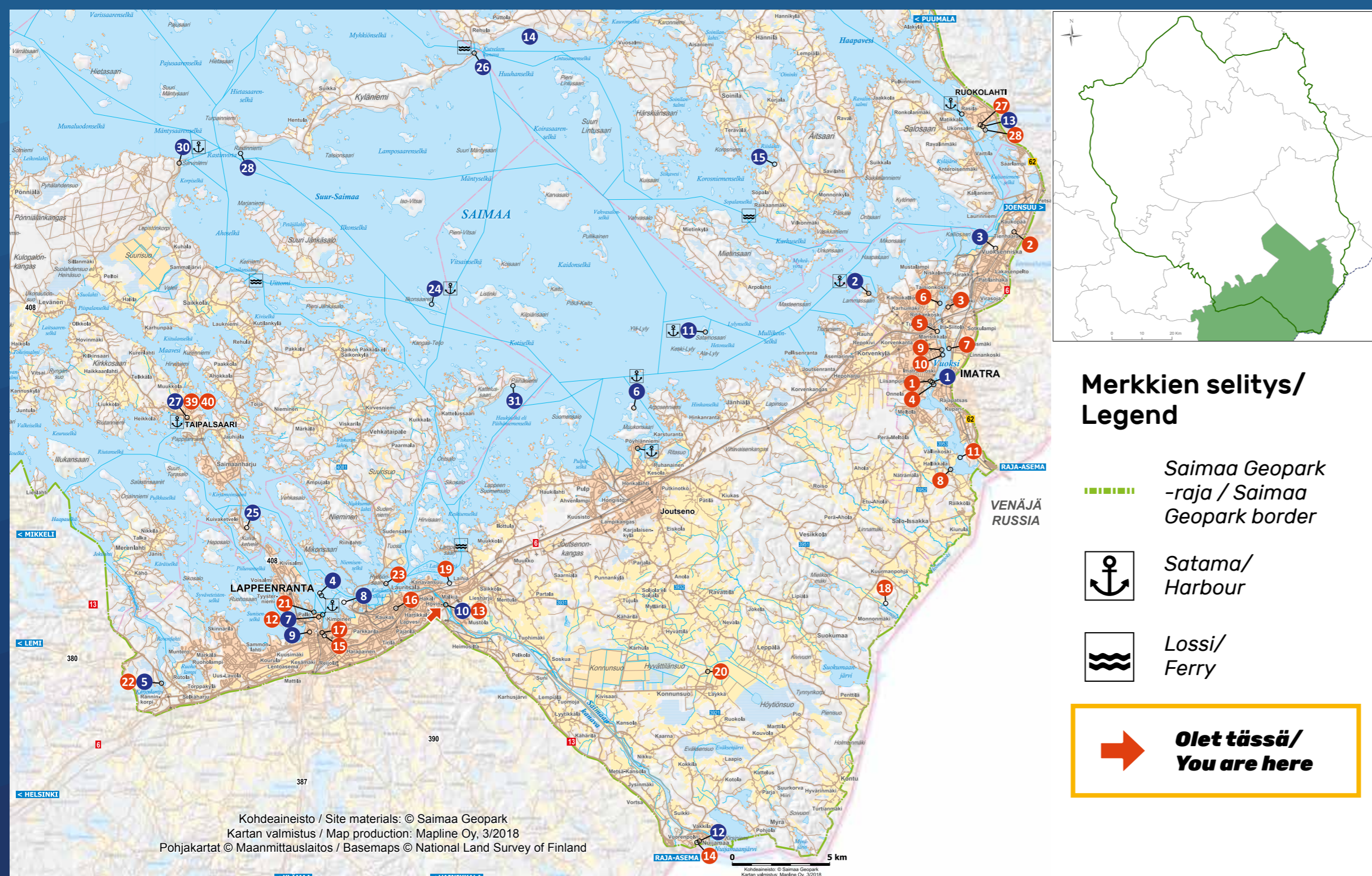
The Saimaa canal path

The Saimaa canal is one of Lappeenranta's most important tourist destinations and attracts tens of thousands of visitors to the canal each year to watch lockage. The canal path runs along the Saimaa canal, through the canal museum's garden to the Mälikä lock and from there on past the Pien-Mustola lock to Mustola. Signage along the path provides extensive explanations with text and pictures of the phases of the canal buildings, the local scenery, flora and water structures. There are general information boards at both ends of the route containing maps of both the Canal path and the Finnish side of the Saimaa canal. English translations of the text on the signs are available from the canal museum.




The path begins: From the Mälikä lock at the canal museum

Length approx.1.5km

Access: mostly easily accessible, with some steps



Merkkien selitys / Legend

-  Saimaa Geopark -raja / Saimaa Geopark border
-  Satama / Harbour
-  Lossi / Ferry

 **Olet tässä / You are here**

Saimaa Geopark kohteet Lappeenrannassa / Saimaa Geopark sites in Lappeenranta

GEOKOhteet / GEOSITES:

- 4 Kallioinen Karhusaari / Karhusaari rocky island
- 5 Myllylammen muinaisuoma / Myllylampi ancient outlet channel
- 6 Muukonsaaren kalliorannat / Rocky shores at Muukonsaari
- 7 Lappeenrannan linnoitus ja satama Ensimmäisellä Salpausselällä / Lappeenranta Old Town Fortress and marina on the First Salpausselkä
- 8 Pappilanniemen kalliorannat / Rocky shores at Pappilanniemi
- 9 Rakuunamäen muinairannat / Rakuunamäki raised beaches
- 10 Saimaan kanava ja Pontuksen kaivanto / Saimaa Canal and Pontus excavation (Pontuksen kaivanto)
- 11 Satamosaari jäätikköjokikerrostuma / Satamosaari glaciofluvial deposit
- 12 Sormuskivi siirtolohkare / Sormuskivi erratic

LUONTO JA KULTTUURIKOhteet / NATURAL AND CULTURAL SITES:

- 12 Etelä-Karjalan museo ja taidemuseo / The South Karelia Museum and Art Museum
- 13 Kanavamuseo / Canal museum
- 14 Nuijamaan kirkko / Nuijamaa church
- 15 Lappeen kirkko / Lappee church
- 16 Lauritsalan kirkko / Lauritsala church
- 17 Raatihuone / Old Town Hall
- 18 Kuurmanpohjan-Saarenojan kivikautinen asutus / Kuurmanpohja-Saarenoja Stone-Age dwelling sites
- 19 Murheistenrannan kivikautinen asuinpaikka / Murheistenranta Stone-Age dwelling site
- 20 Konnunsuon maisema-alue / Konnunsuo landscape area
- 21 Rapasaaren rautatieasema / Rapasaari old railway station
- 22 Rutolan ylivientilaitos / Rutola old logging place
- 23 Kaukaan teollisuusympäristö, Kanavansuun ja Mälikien asuinalueet / Kaukaa industrial environment, canal and Mälikä old neighbourhood

LÖYDÄ SAIMAAN KÄTKETYT AARTEET!

DISCOVER THE HIDDEN TREASURES OF LAKE SAIMAA!

Saimaa Geopark kertoo Saimaan vesistölabryntin tarinan sen alkujuurilta miljoonien vuosien takaa aina tähän hetkeen asti. Saimaa Geoparkin kohteet tuovat tämän ainutlaatuisen tarinan näkyväksi nykypäivän retkeilijöille.

Muinaismeren muistoja rantakallioissa

Saimaan ikivanha kallioperusta sai alkunsa muinaismeren pohjalla noin 1900 miljoonaa vuotta sitten. Kallioperä muovautui aikojen kuluessa; muinaismeri väistyi, nykyisen Saimaan kohdalle kohosi korkea vuoristo, kivimassat kiteytyivät sen uumenissa gneisseiksi ja graniiteiksi, ja vähitellen vuosisiljoonien aikana vuoristo kului pois. Graniittiperheen nuorimmaisena kiteytyi rapakivi, joka tunnetaan suomalaisella nimellään maailmanlaajuisesti. Nykyisin vuoriston pohja rikkonaisuusvyöhykkeineen näkyy Saimaan selkiä rajaavina ja rikkovina kalliosaarina ja -jyrkänteinä.



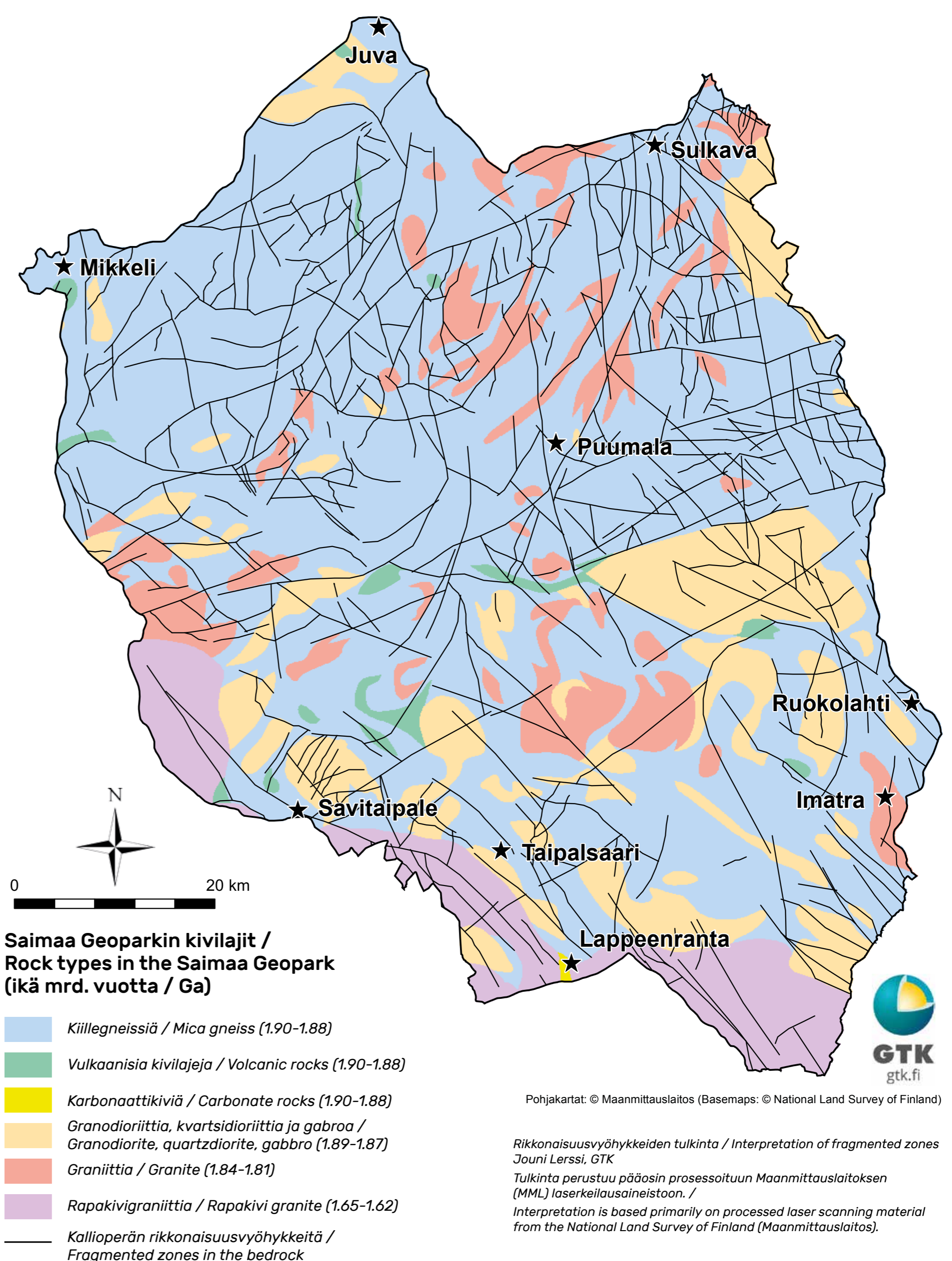
Lappeenrannan Nuijamaalla sijaitsevan suuren siirtolohkareen, Sormuskiven (geosite 12) kivilaji on rapakivigraniitti. Lappeenrannan rapakivet kuuluvat Viipurin rapakivimassiiviin, jota pidetään kansainvälisesti rapakiven tyyppialueena eli sitä käytetään esimerkkinä kuvattaessa kivilajin ominaisuuksia.

The Ring Stone (Sormuskivi) (geosite 12) is a large erratic in Nuijamaa, Lappeenranta made of rapakivi granite. Lappeenranta's rapakivi granites are part of the Vyborg rapakivi massive, which is internationally considered the type area for rapakivi, and it is used as an example when describing the properties of the rock type.

Saimaa Geopark tells the story of Lake Saimaa's extensive labyrinthine watercourse from its beginnings millions of years ago to the present day. Saimaa Geopark's sites make this unique story visible to today's hikers.

Remnants of an ancient sea left on the shore cliffs

The primeval rock foundations of the Saimaa region were born at the bottom of an ancient sea approximately 1,900 million years ago. The bedrock was formed over time; the ancient sea withdrew and a high mountain range rose in the Saimaa area. Deep in the foundations of the mountains, magma crystallised to form gneisses and granites, and gradually the mountains eroded away. The youngest of the granite family is rapakivi, which is known globally by its Finnish name. Nowadays the roots of the mountains with their fragmented zones are visible in rocky islands and cliffs, which border and dot the Saimaa lakeland scenery.

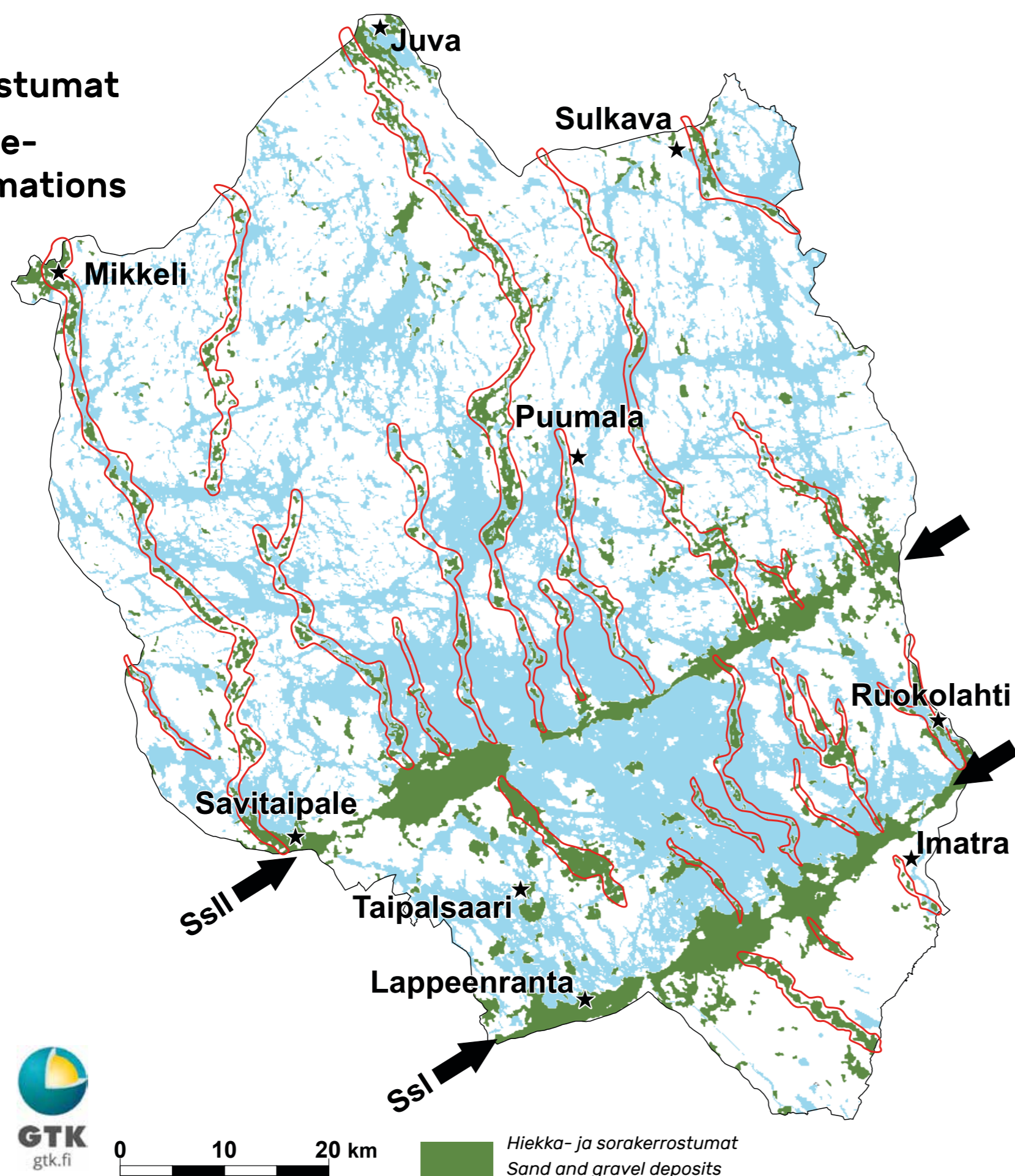


Mannerjäätikön muokkaama maisema

Saimaan maisema muokkautui nykyiselleen viimeisimmän jääkauden aikana. Jäätikön jälkiä ovat mm. mahtavat Salpausselkien reunamuodostumat, jotka näkyvät avaruuteen saakka. Ne kerrostuivat sorasta ja hiekasta sulavan mannerjäätikön reunan eteen. Kohtisuoraan Salpausselkiä muodostuivat harjuselänteet, jotka kulkevat luoteesta kaakkoon pitkinä, katkonaisina nauhoina läpi Geopark alueen.

Harjut ja reunamuodostumat

Eskers and ice-marginal formations

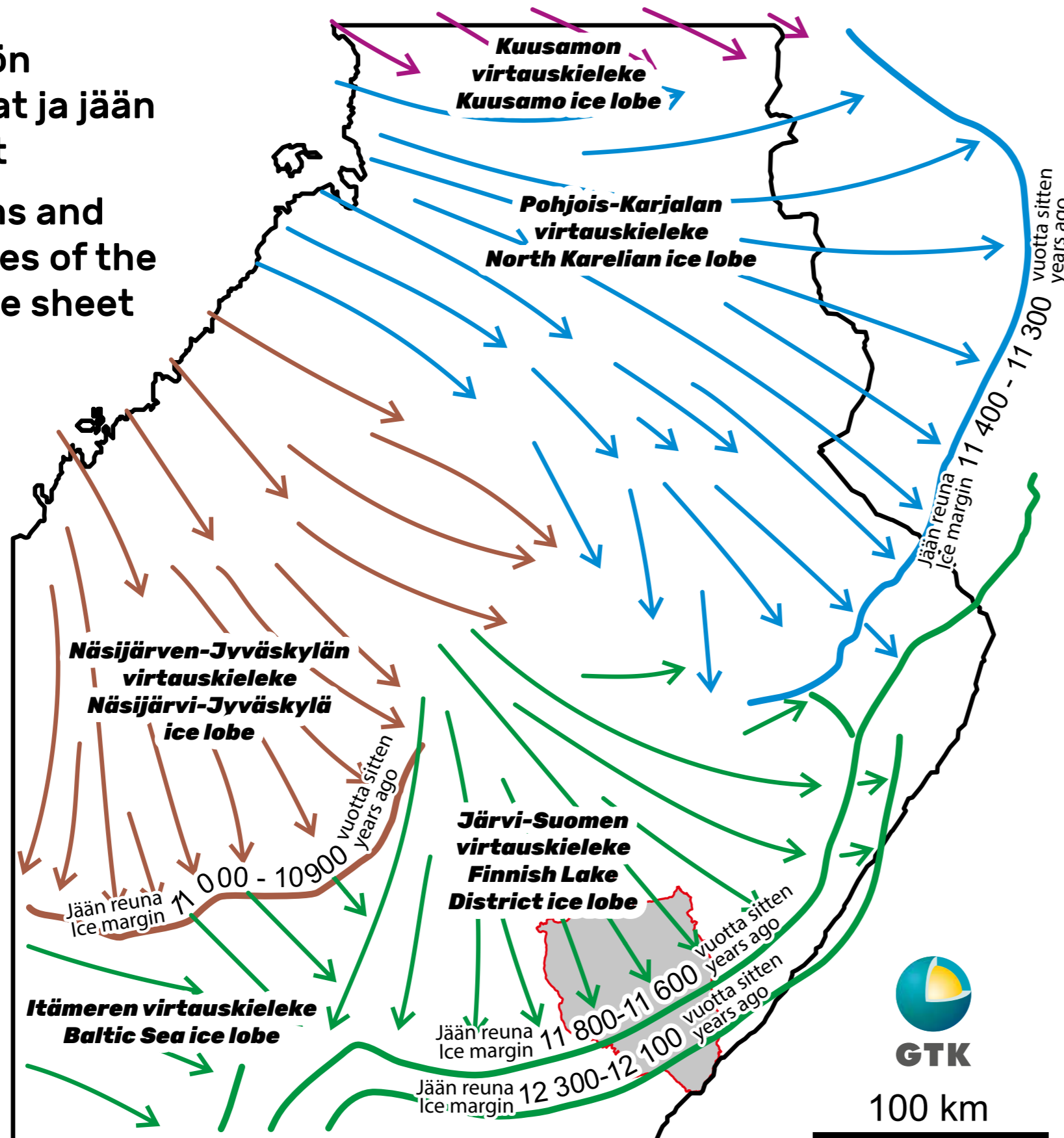


Karttaan punaisella rajatut harjuselänteet linjaavat sulavan jäätikön alla virranneiden sulamisvesien pääreitit. Kohtisuorassa niihin nähden ovat Salpausselkien reunamuodostumat (mustien nuolien osoittamat SsI ja SsII), jotka koostuvat jäätikköjokien kerrostamista deltaista ja jäätikön reunaan kerrostuneista moreeniselänteistä.

Esker chains marked on the map with red lines indicate the main routes of meltwaters beneath the melting ice sheet. Perpendicular to those are The Salpausselkä ice-marginal formations (SsI and SsII shown with black arrows) which consist of glaciofluvial deltas and end moraines deposited on the ice margin.

Mannerjäätikön virtaussuunnat ja jään reuna-asetat

Flow directions and marginal stages of the continental ice sheet

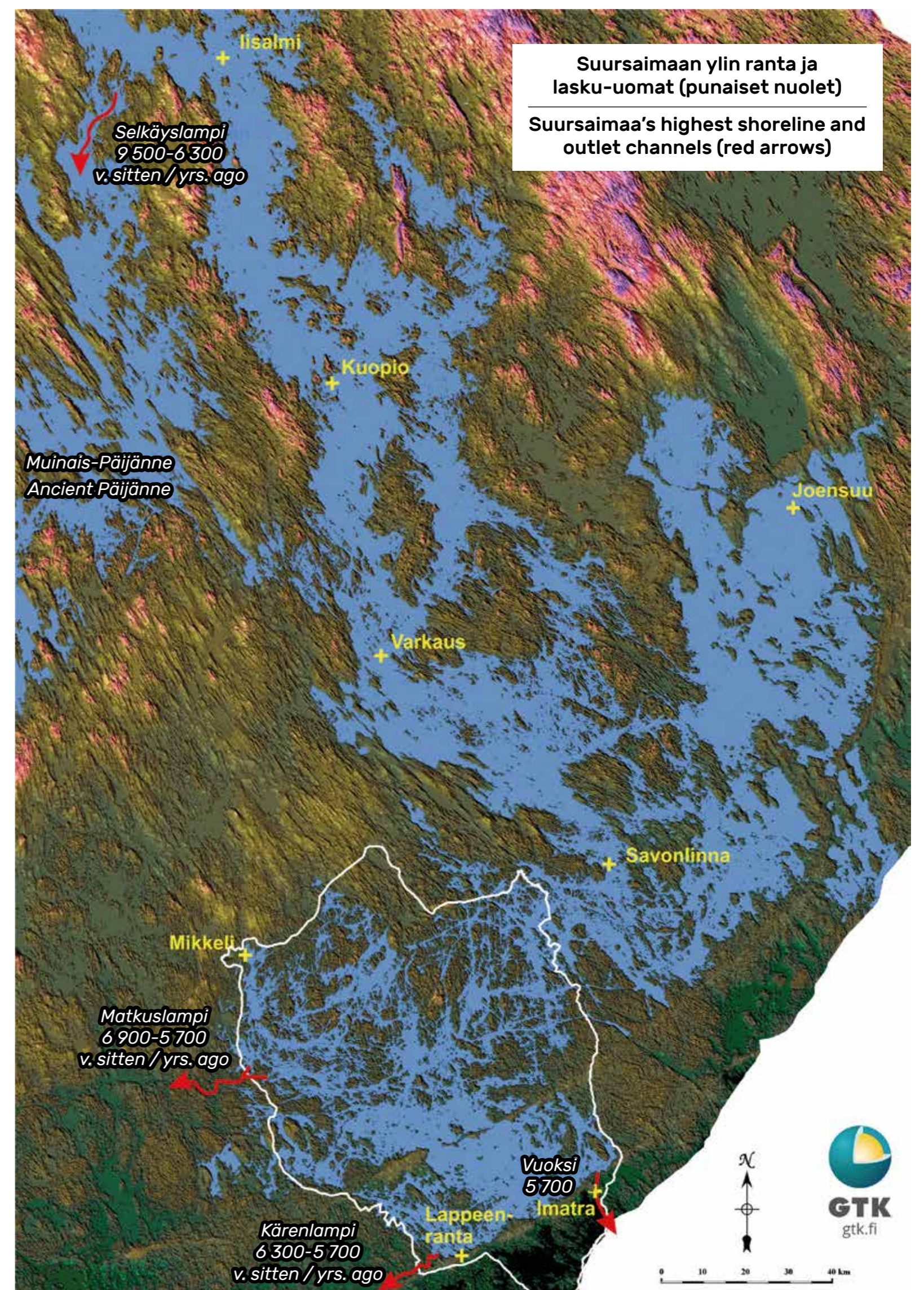


Jääkauden lopulla sulavan mannerjäätikön reuna jakaantui virtauskielekkeiksi. Salpausselkä I kerrostui Järvi-Suomen virtauskielekkeen reunaan 12 300-12 100 vuotta sitten ja Salpausselkä II 11 800-11 600 vuotta sitten.

At the end of the ice age, the edge of the melting ice sheet separated into ice lobes. Salpausselkä I deposited on the margin of the Finnish Lake District ice lobe 12,300-12,100 years ago and Salpausselkä II 11,800-11,600 years ago.

Landscape shaped by a continental ice sheet

The Saimaa region was shaped into its current form during the last ice age. It left behind massive ice-marginal formations, the Salpausselkä ridges, which are visible even from space. They were formed when gravel and sand was deposited at the edge of the melting continental ice sheet. The Salpausselkä are crossed by long and discontinuous chains of steep esker ridges, which link the northern and southern parts of the Saimaa Geopark.



Laajimmillaan Suursaimaa -vaiheessa Saimaa ulottui Ensimmäiseltä Salpausselältä aina Pohjois-Savoon asti.

At its greatest stage during the Greater Saimaa era, Saimaa extended to the First Salpausselkä to Northern Savo.

Vuoksi muuttaa Saimaan kehityksen suunnan

Saimaa Geopark alueen vapautuminen mannerjäätikön alta kesti noin tuhat vuotta. Alue oli osana Itämeren muinaisia järvi- ja merivaiheita ennen kuroutumistaan itsenäiseksi järvioltaiksi. Noin 11 000 vuotta sitten vedenpinta oli eteläisellä Saimaalla paljon alempana kuin nykyisin, mutta epätasainen maankohoaminen ja siitä aiheutunut maankuoren kallistuminen kaakkoon sekä ensimmäisen lasku-uoman pohjoinen sijainti vaikuttivat siihen, että rannoille alkoi tulvia vettä. Saimaa oli laajimmillaan Suursaimaa-vaiheessa. Vuoksen puhkeaminen 5 700 vuotta sitten muutti Saimaan kehityksen suunnan. Vedenpinta laski muutamia metrejä ja Vuoksi alkoi säädellä Saimaan ja koko Itä-Suomen järvimaiseman kehitystä. Nykypäivän retkeilijälle Saimaan monivaiheinen historia erottuu maastosta eri korkeustasoilla olevina muinaisrantoina.

The River Vuoksi changes the direction of Saimaa's development

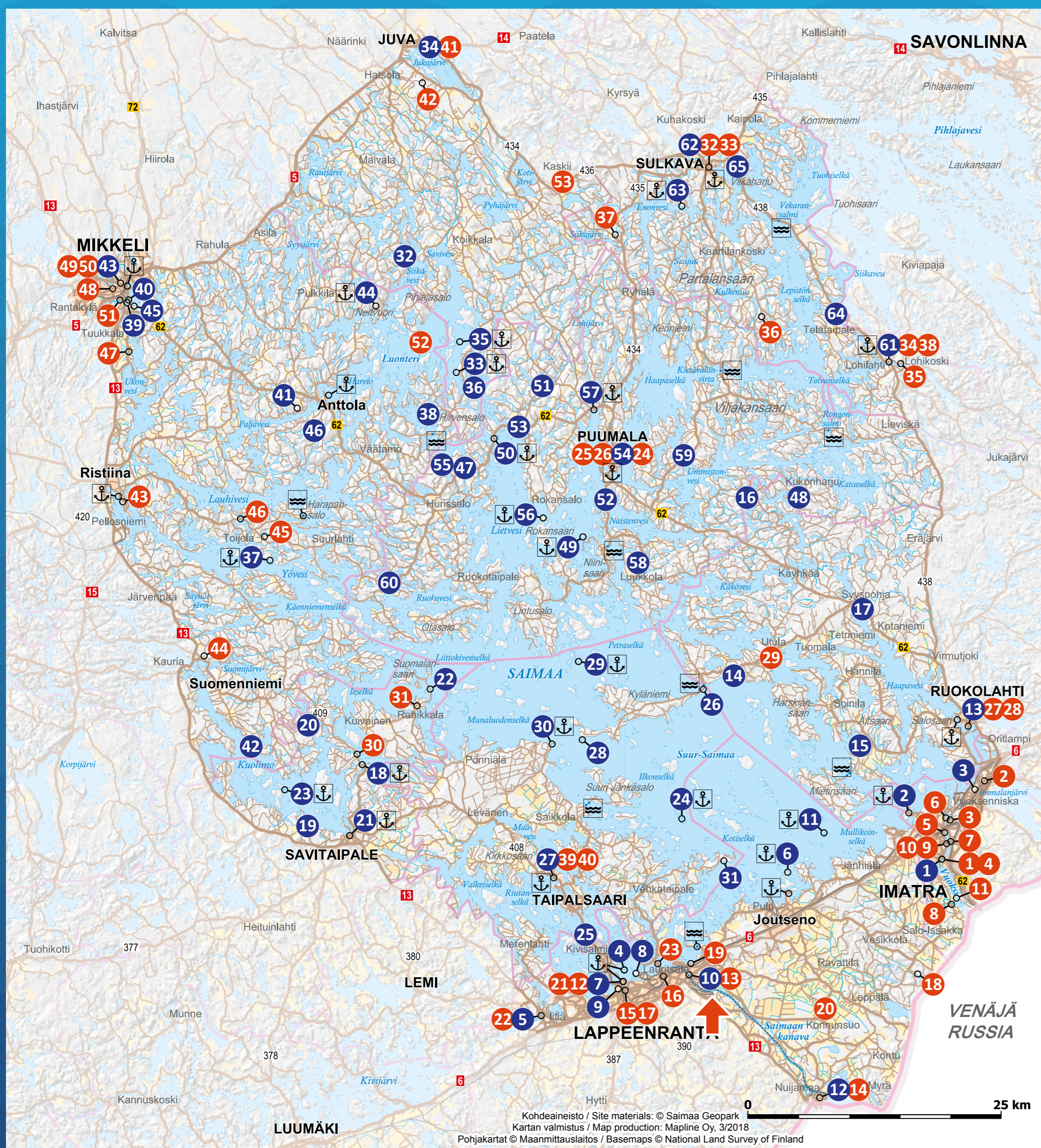
The Saimaa Geopark region was freed from underneath the continental ice sheet over a period of approximately one thousand years. The area was part of the Baltic Sea's ancient sea and lake phases, before isolation and its development into an independent lake system. Around 11,000 years ago the water level in southern Saimaa was much lower than it is today, but due to uneven land uplift and tilting, the water level began to rise and shores were flooded. This Saimaa stage is called the Greater Saimaa era. The birth of the River Vuoksi 5,700 years ago changed the direction of Saimaa's development. The water level dropped a few meters and Vuoksi started to regulate the development of Lake Saimaa and the entire Eastern Finland lake landscape. Hikers of today can distinguish Saimaa's multi-stage history in the terrain in the shapes of the raised beaches at different altitudes.

Saimaalla on eletty tuhansia vuosia

Jääkauden perintönä Saimaaseen jäi eristyksiin mm. saimaannorppa ja Saimaan järvilohi, jotka ovat nykyisin määrittely uhanalaisiksi. Ihmiset viihtyivät Saimaalla jo kivikaudella asuttaen Saimaan muinaisia hiekkarantoja. Useasta paikasta Saimaalta on löydetty kalliomaalauksia, viestejä esihistoriallisen ajan asukkailta meille nykyihmisille.

Thousands of years of habitation around Lake Saimaa

As legacy of the isolation brought about by the ice age, Lake Saimaa still has rare endemic species, such as the Saimaa ringed seal and landlocked salmon. The Saimaa region and its sandy shores attracted human settlements already in the Stone-Age, as a reminder of which impressive rock paintings can still be found on cliffs and rocks.



Merkkien selitys / Legend



Vekaransalmen lossi korvautuu sillalla loppuvuodesta 2019 / The Vekaransalmi ferry will be replaced by a bridge by the end of 2019

Olet tässä / You are here

GEOKOHTEET / GEOSITES:

IMATRA

- 1 Imatrankoski, Kruununpuisto
- 2 Lammassaari
- 3 Vuoksensiska

LAPPEENRANTA

- 4 Karhusaari
- 5 Myllylampi
- 6 Muukonsaari
- 7 Lappeenrannan linnoitus ja satama / Lappeenranta harbour and fortress
- 8 Pappilanniemi
- 9 Rakuunamäki
- 10 Saimaan kanava ja Pontuksen kaivanto / Saimaa Canal and Pontuksen kaivanto
- 11 Satamosaari
- 12 Sormuskivi

RUOKOLAHTI

- 13 Ruokolahden kirkonmäki / Ruokolahti church hill
- 14 Huuhanranta
- 15 Kolmiköytisienvuori
- 16 Kummakivi
- 17 Syyspohja

SAVITAIPALE

- 18 Kärnäkosken linnoitus / Kärnäkoski fortress
- 19 Lepänkanto
- 20 Luotolahdenvuori
- 21 Savitaipaleen keskusta ja rapakivikirkko / Savitaipale centre and rapakivi church
- 22 Ketvelinniemi-Kermanniemi
- 23 Suomensalo

TAIPALSAARI

- 24 Ilkonsaari
- 25 Kuivaketveleen linnavuori / Kuivaketvele hill fort
- 26 Kyläniemi
- 27 Taipalsaaren keskusta / Taipalsaari centre
- 28 Rastinniemi

JUVA

- 29 Ruuhonsaaret
- 30 Sarviniemi
- 31 Päihäniemi
- 32 Enkelinpesä
- 33 Karihiekkä
- 34 Juvan keskusta / Juva centre
- 35 Raintsaari
- 36 Sarkaslampi

MIKKELI

- 37 Astuvansalmi
- 38 Kaarnavuori
- 39 Kaihunharju
- 40 Mikkeli puisto
- 41 Matinmäki
- 42 Morruvuori
- 43 Naisvuori
- 44 Neitvuori
- 45 Pursialan hiidenkirnu / Pursiala pothole
- 46 Rakokallio

PUUMALA

- 47 Haukko vuori
- 48 Kukonharjun kanava / Kukonharju Canal
- 49 Liehtalanniemi
- 50 Loketononkalo
- 51 Norppapolku
- 52 Pistoheikka
- 53 Puumalansalmi
- 54 Rakokivet
- 55 Rokansaari
- 56 Sahanlahti ja/and Tupavuori
- 57 Suurisuo
- 58 Syrjäsaari
- 59 Tollonvuori

SULKAVA

- 61 Lohilahti
- 62 Sulkavan keskusta / Sulkava centre
- 63 Pisamalahden linnavuori / Pisamalahti hill fort
- 64 Telataipaleen kanava / Telataipale Canal
- 65 Vilkaharju

LUONTO JA KULTTUURIKOHTEET / NATURAL AND CULTURAL SITES:

IMATRA

- 1 Imatran Valtionhotelli
- 2 Kolmen Ristin Kirkko / Church of the Three Crosses
- 3 Pyhän Nikolaoksen kirkko ja vedenpyhityspaisto / St. Nicholas church and water sanctuary park
- 4 Imatran voimalaitos / Imatra hydroelectric powerplant
- 5 Saimaa Geopark opastuskeskus, Imatran taidemuseo ja kaupunginmuseo / Saimaa Geopark Visitor Centre, Imatra Art Museum and Town Museum
- 6 Teollisuustyöväen asuntomuseo / Industrial Workers' Housing Museum
- 7 Veteraanipuisto / Veteran park
- 8 Vallinkosken kulttuurimaisema / Vallinkoski cultural landscape
- 9 Hiljan piha / Hilja's heritage park
- 10 Vedenalaiset kohteet: Linnankosken voimalaitos / Underwater sites: Linnankoski powerplant
- 11 Vedenalaiset kohteet: Vallinkosken hiidenkirnut / Underwater sites: Vallinkoski potholes

LAPPEENRANTA

- 12 Lappeenrannan linnoitus: Etelä-Karjalan museo ja taidemuseo / The Fortress of Lappeenranta: the South Karelia Museum and Art Museum
- 13 Saimaan kanava: Kanavamuseo / Saimaa Canal: Canal museum
- 14 Nuijamaan kirkko / Nuijamaa church
- 15 Lappeen kirkko / Lappee church
- 16 Lauritsalan kirkko / Lauritsala church
- 17 Raatihuone / Town hall
- 18 Kuurmanpohjan-Saarenojan kivikautinen asutus / Kuurmanpohja-Saarenoja Stone-Age dwelling sites
- 19 Murheistenrannan kivikautinen asuinpaikka / Murheistenranta Stone-Age dwelling site
- 20 Konnunsuon maisema-alue / Konnunsuo landscape area
- 21 Rapasaaren rautatieasema / Rapasaari old railway station
- 22 Rutolan yliviientilaitos / Rutola old logging place
- 23 Kaukaan teollisuusympäristö, Kanavansuun ja Mälikän asuinalueet / Kaukaa industrial environment, canal and Mälikä old neighbourhood

PUUMALA

- 24 SS Wenno Puumalan satamassa / SS Wenno in Puumala harbour
- 25 Salpalinjan bunkkeri Puumalan keskustassa / Salpalinja defence line bunker in Puumala
- 26 Puumalan kirkko / Puumala church

RUOKOLAHTI

- 27 Ruokolahden kotiseutumuseo / Ruokolahti home museum
- 28 Ruokolahden kirkko / Ruokolahti church
- 29 Utulan maisema-alue / Utula landscape area

SAVITAIPALE

- 30 Partakoski
- 31 Rahikkalan tuulimylly ja kylämiljö Kuivasensaarella / Rahikkala old windmill and village in Kuivasensaari

SULKAVA

- 32 Uitonrinteen puutalomiljö / Uitonrinne wooden house milieu
- 33 Sulkavan kirkko ja muistomerkki / Sulkava church and memorials
- 34 Lohikosken kirkko / Lohikoski church
- 35 Lohikosken mylly / Lohikoski grinder
- 36 Sarsuinmäen tykkipatterit ja museotykki / Sarsuinmäki cannon and museum cannon
- 37 Sairalanmäen sotilashaudat / Sairalanmäki military graves
- 38 Markan muistomerkki / Markka memorial

TAIPALSAARI

- 39 Röyryn kotiseututalo / Röyry home museum
- 40 Taipalsaaren puukirkko / Taipalsaari wooden church

JUVA

- 41 Juvan museo / Juva museum
- 42 Pattoin talonpoikaismuseo / Heritage house of Pattoi
- 43 Kaskiin maisema-alue / Kaskii landscape area

MIKKELI

- 43 Brahenlinnan rauniot / Brahenlinna ruins
- 44 Kauriansalmen näkötorni / Kauriansalmi observation tower
- 45 Pien-Toijalan talomuseo / Pien-Toijala open air museum
- 46 Varkaaantaipaleen kanava / Varkaaantaipale Canal
- 47 Porrassalmen museotie / Porrassalmi museum road
- 48 Suur-Savon museo / Suur-Savo museum
- 49 Mikkelin taidemuseo / Mikkeli art museum
- 50 Mikkelin päämajamuseo / Headquarters museum
- 51 Urpolan luontokeskus / Urpola nature centre
- 52 Luonterin järvi-alue / Luonteri lakeland area

RETKEILIJÄN ETIKETTI

Luonnossa liikkujan yleiset ohjeet

1. Suojele luontoympäristöä omalta osaltasi.
2. Anna eläinten ja kasvien olla rauhassa omassa ympäristössään.
3. Anna muidenkin nauttia luonnon rauhasta, vältä äänekkästä toimintaa.
4. Siivoa aina jälkesi ja tuo kaikki roskat ja muut tavarasi pois maastosta.

Tulenteko

Nuotiotulen sytyttäminen on sallittu vain retkikohteiden rakennetuilla tulipaikoilla. Polttopuukatoksen puut on tarkoitettu retkeilijöiden käyttöön. Kun sytytät tulen, huolehdi myös sen sammuttamisesta.

VISITOR ETIQUETTE

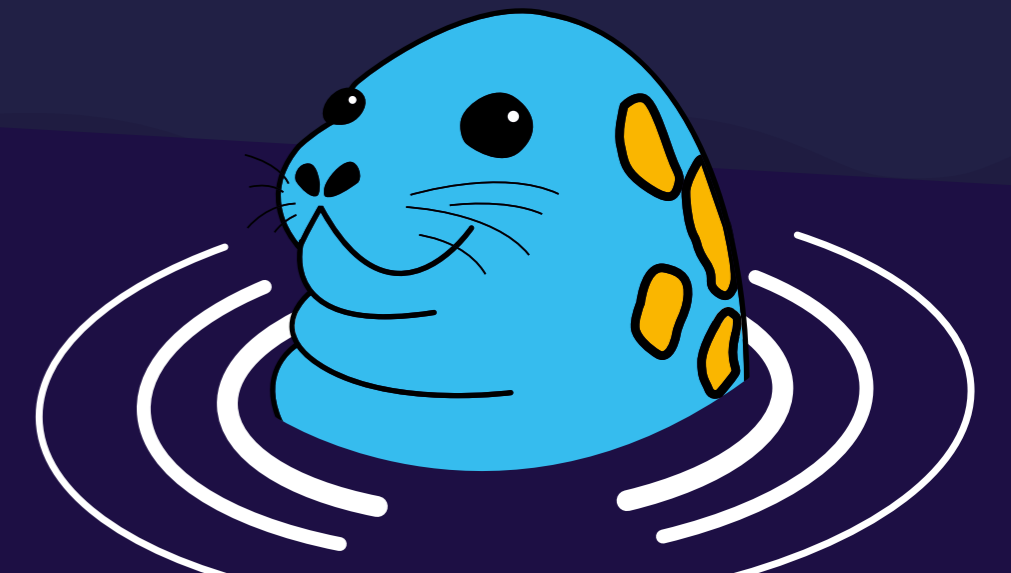
General instructions for exploring nature

1. Do your part to protect nature.
2. Do not disturb wild animals or plants.
3. Let other people enjoy the peace and quiet of nature too.
4. Always clear away your own rubbish and do not leave other items behind.

Lighting a Campfire

Campfires are only permitted at the designated campfire sites. The firewood in the firewood shelters is intended for used by visitors. If you light a campfire, also make sure you put it out.

Lisää tietoa / more information:
www.saimaageopark.fi



"Geoparkin kävijä, kunnioita luontoa, älä aiheuta häiriötä meille asukkaille tai liikaa kotiamme!"

"Visitors to Saimaa Geopark: please respect nature and do not litter!"